

ZOZNAM PRÍLOH K ZÁVÄZNEJ OSNOVE INTEGROVANEJ STRATÉGIE ROZVOJA ÚZEMIA

Povinné prílohy

- Príloha č. 1 Socio - ekonomická charakteristika
- Príloha č. 2 Doklad o súhlase všetkých obcí so zaradením do územia pôsobnosti verejno-súkromného partnerstva (MAS) a oboznámením sa s Integrovanou stratégiou rozvoja územia
- Príloha č. 3 Súhrnný prehľad Integrovanej stratégie rozvoja územia
- Príloha č. 4 Opatrenia osi 3 Programu rozvoja vidieka 2007 – 2013, implementované prostredníctvom osi 4 Leader
- Príloha č. 5 Finančný plán implementácie opatrení financovaných z PRV 2007-2013
- Príloha č. 6 Zoznam členov verejno-súkromného partnerstva (MAS)
- Príloha č. 7 Prehľad o uskutočnených podujatiach a stretnutiach vrátane zápisov a prezenčných listín
- Príloha č. 8 Personálna matica
- Príloha č. 9 Mapa územia MAS, ktorá musí zobrazovať hranice územia MAS, obce, ktoré spadajú do územia pôsobnosti a mapu územia MAS s okolím (hranice krajov, do ktorej územie spadá alebo s nimi susedí)
- Príloha č. 10 Stanovy s vyznačením dňa registrácie Ministerstvom vnútra SR (úradne osvedčená fotokópia).
- Príloha č. 11 Schéma organizačnej štruktúry
- Príloha č. 12 Interné vykonávacie predpisy (napr.: organizačný poriadok, vykonávacie predpisy, smernice a pod.)
- Príloha č. 13 Výpis z registra trestov štatutárneho zástupcu MAS, nie starší ako tri mesiace od predloženia Integrovanej stratégie rozvoja územia (originál)

PRÍLOHA Č.1

SOCIO - EKONOMICKÁ CHARAKTERISTIKA

Tab. č.1.: Vekové skupiny podľa pohlavia k 31. 12. 2007

MUŽI	POČET	%	ŽENY	POČET	%
0 - 14	2 235	17,53	0 - 14	2 117	15,97
15 - 64	8 716	68,36	15 - 64	8 943	67,45
65 a viac	1 799	14,11	65 a viac	2 198	16,58
SPOLU	12 750	49,02	SPOLU	13 258	50,98

Zdroj: Štatistický úrad SR – Krajská správa v Banskej Bystrici, 2008

Tab. č. 2.: Pohyb obyvateľov k 31. 12. daného roku (v %)

	2001	2002	2003	2004	2005	2006	CELKOM
CELKOVÁ ZMENA POČTU OBYVATEĽOV	-0,53	-0,35	-0,16	+0,11	-0,47	-0,67	-2,10
Z TOHO ŽENY V %	43,57	38,04	97,67	28,57	51,61	56,00	53,48
PRIRODZENÝ +PRÍRASTOK/-ÚBYTOK	-0,44	-0,25	0,00	-0,22	-0,38	-0,26	-1,56
Z TOHO ŽENY V %	38,46	29,23	0,00	59,65	47,00	50,00	47,42
+PRÍRASTOK/-ÚBYTOK SŤAHOVANÍM	-0,09	-0,10	-0,16	+0,32	-0,09	-0,41	-0,53
Z TOHO ŽENY V %	69,57	59,26	65,12	49,41	70,83	59,81	71,22

Zdroj: Štatistický úrad SR – Krajská správa v Banskej Bystrici, 2008

Tab. č. 3: Miera nezamestnanosti k 31.12. daného roku (v %)

P. Č.	NÁZOV OBCE	INFORMATÍVNA MIERA NEZAMESTNANOSTI		
		2005	2006	2007
1.	Babinec	38,91	36,91	30,95
2.	Budikovany	43,04	39,72	32,46
3.	Čerenčany	10,29	13,05	13,77
4.	Dražice	39,32	48,98	46,07
5.	Drienčany	16,95	20,10	13,47
6.	Ďubákovo	18,05	16,68	21,71
7.	Hnúšťa	17,97	15,50	15,24
8.	Horné Zahorany	24,86	24,82	23,69
9.	Hostišovce	49,87	61,23	61,05
10.	Hrachovo	15,78	18,87	15,43
11.	Hrušovo	44,32	41,46	37,56
12.	Klenovec	17,74	16,08	13,95
13.	Kociha	21,35	24,73	21,56
14.	Kokava nad Rim.	28,65	29,08	24,04
15.	Kraskovo	25,79	29,09	39,42
16.	Kružno	11,78	14,41	15,31
17.	Kyjatice	38,55	33,43	36,44
18.	Lehota nad Rim.	29,31	27,86	24,18
19.	Lipovec	62,47	95,83	91,67
20.	Lukovištia	29,09	30,54	38,11
21.	Nižný Skálnik	23,34	15,28	14,34
22.	Ožďany	23,53	27,93	24,71
23.	Padarovce	31,94	34,90	35,12
24.	Poproč	47,84	67,93	73,95
25.	Potok	71,66	75,05	47,00
26.	Rimavská Baňa	27,25	23,41	21,87
27.	Rimavské Brezovo	20,76	22,70	17,33
28.	Rimavské Zalužany	17,24	10,94	10,75
29.	Rovné	42,71	44,32	38,58
30.	Slizké	66,88	67,85	65,23
31.	Sušany	24,82	22,32	19,75
32.	Šoltýska	44,08	39,08	41,74
33.	Španie Pole	43,42	48,46	53,86
34.	Teplý Vrch	13,53	15,31	19,45
35.	Utekáč	32,50	29,93	24,94
36.	Veľké Teriakovce	27,33	25,93	27,35
37.	Veľký Blh	26,93	31,11	31,50
38.	Vyšný Skálnik	16,12	13,78	17,19
39.	Zacharovce	38,45	44,21	46,32
	CELKOM/PRIEMER	22,99	22,72	21,10

Zdroj: Úrad práce, sociálnych vecí a rodiny Rimavská Sobota a Poltár, 2008

Tab. č. 4.: Miera nezamestnanosti k 31. 12. daného roku (v %)

	MUŽI	ŽENY	CELKOM
2005	50,86	49,14	22,99
2006	51,94	48,06	22,72
2007	52,80	47,20	21,10

Zdroj: Úrad práce, sociálnych vecí a rodiny Rimavská Sobota a Poltár, 2008

Tab. č. 5.: Podnikateľské subjekty v území k 31.12.2007

POČET PODNIKATEĽSKÝCH SUBJEKTOV V PRIMÁRNOM SEKTORE	FO	PO
	142	98
POČET PODNIKATEĽSKÝCH SUBJEKTOV V SEKUNDÁRNOM SEKTORE	FO	PO
	93	36
POČET PODNIKATEĽSKÝCH SUBJEKTOV V TERCIÁRNOM SEKTORE	FO	PO
	860	94
PREVLÁDAJÚCE ODVETVIA U PODNIKATEĽSKÝCH SUBJEKTOV (vymenovať)	<ul style="list-style-type: none"> - maloobchod a veľkoobchod - sprostredkovateľská činnosť - služby v lesníctve - poľnohospodárstvo a súvisiace služby - drevársky priemysel 	
PREVLÁDAJÚCE ODVETVIA ZAMESTNANOSTI V PODNIKATEĽSKÝCH SUBJEKTOCH (vymenovať)	<ul style="list-style-type: none"> - automobilový priemysel - Hnúšťa (výroba káblových zväzkov) - poľnohospodárstvo a súvisiace služby - maloobchod a veľkoobchod - drevársky priemysel - lesníctvo 	

Zdroj: vlastný prieskum, 2007

Tab. č. 6.: Zoznam obcí v pôsobnosti verejno–súkromného partnerstva (MAS) a počet obyvateľov k 31.12.2007

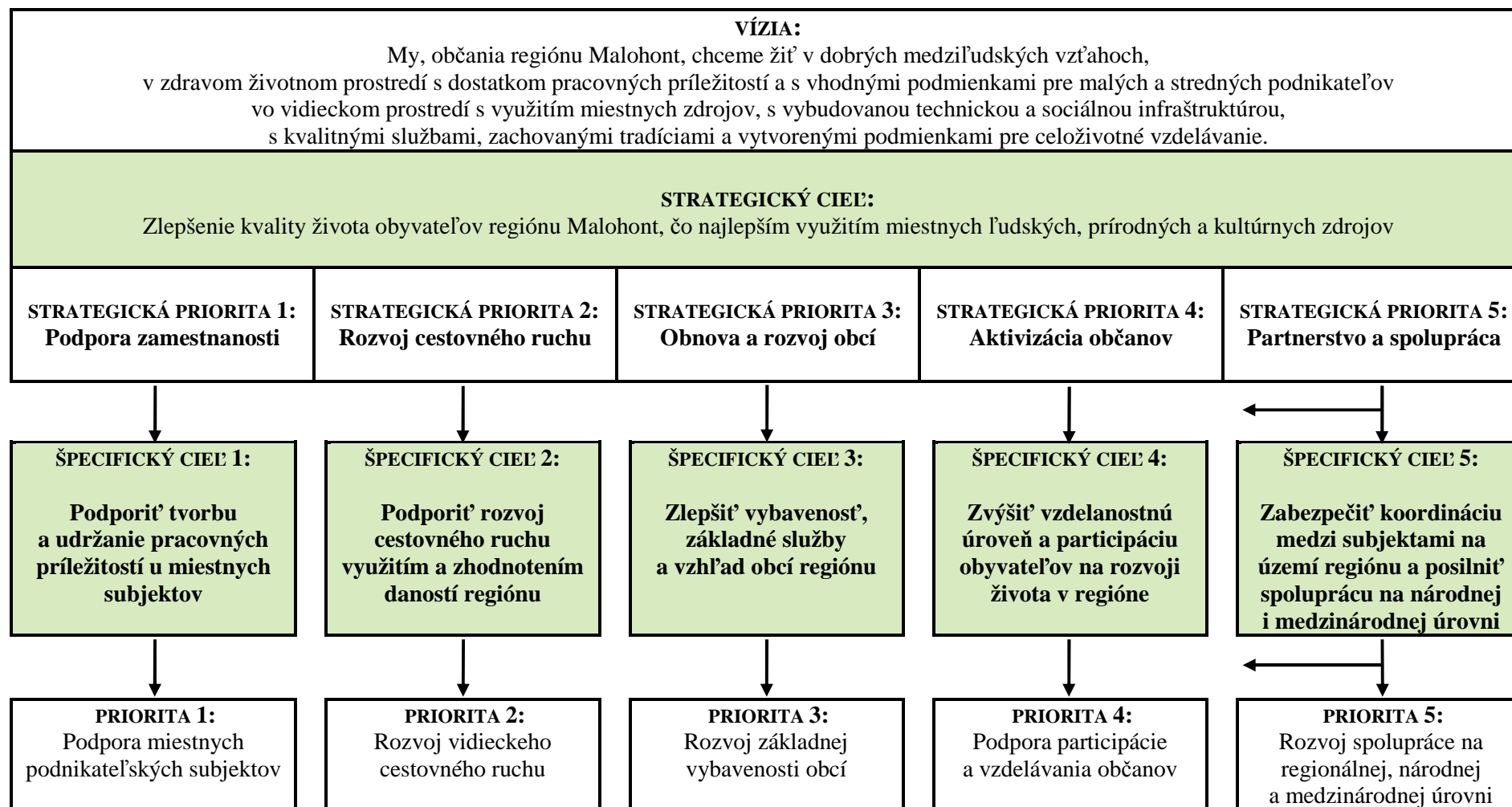
P. Č.	NÁZOV OBCE	KATEGÓRIA ¹	POČET OBYVATEĽOV
1.	Babinec	OO	75
2.	Budikovany	OO	46
3.	Čerenčany	OO	526
4.	Dražice	OO	214
5.	Drienčany	OO	256
6.	Ďubákovo	OO	110
7.	Hnúšťa	KP	7 471
8.	Horné Zahorany	OO	149
9.	Hostišovce	OO	208
10.	Hrachovo	KP	854
11.	Hrušovo	OO	204
12.	Klenovec	KP	3 221
13.	Kociha	OO	210
14.	Kokava nad Rim.	KP	3 095
15.	Kraskovo	OO	146
16.	Kružno	OO	350
17.	Kyjatice	OO	78
18.	Lehota nad Rim.	OO	306
19.	Lipovec	OO	71
20.	Lukovištia	OO	195
21.	Nižný Skálnik	OO	189
22.	Ožďany	KP	1 565
23.	Paďarovce	OO	150
24.	Poproč	OO	18
25.	Potok	OO	42
26.	Rimavská Baňa	KP	489
27.	Rimavské Brezovo	OO	538
28.	Rimavské Zalužany	OO	326
29.	Rovné	OO	147
30.	Slizké	OO	144
31.	Sušany	OO	437
32.	Šoltýska	OO	141
33.	Španie Pole	OO	80
34.	Teplý Vrch	KP	284
35.	Utekáč	KP	1 099
36.	Veľké Teriakovce	OO	860
37.	Veľký Blh	KP	1 180
38.	Vyšný Skálnik	OO	149
39.	Zacharovce	OO	385
	SPOLU		26 008

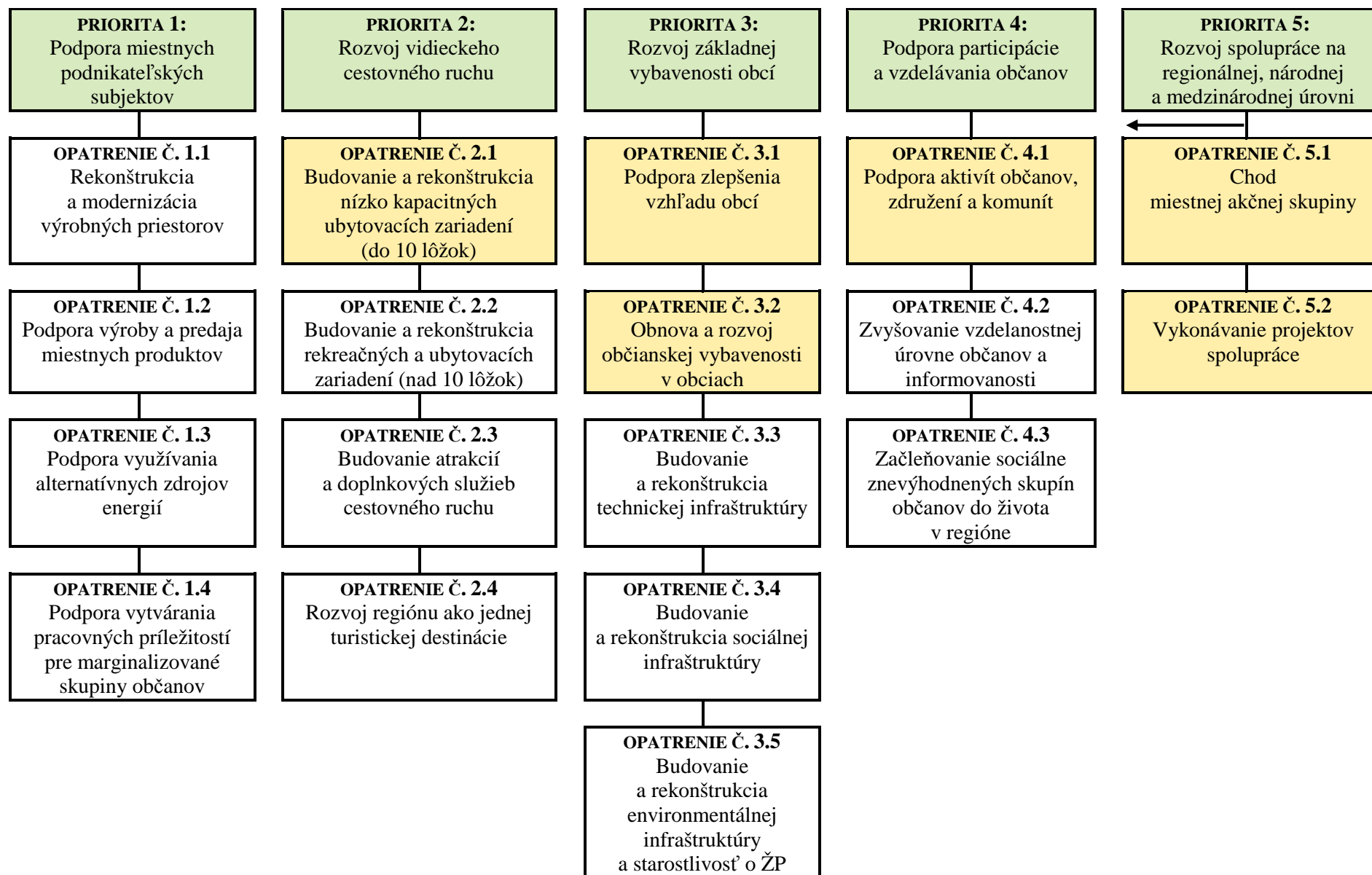
Zdroj: MVRR SR a Štatistický úrad SR – Krajská Správa v Banskej Bystrici, 2008

⁵ IP – inovačný pól rastu, KP – kohézny pól rastu, OO – obec mimo pólův rastu

PRÍLOHA Č.3

SÚHRNNÝ PREHĽAD INTEGROVANEJ STRATÉGIE ROZVOJA ÚZEMIA²





PRÍLOHA Č.4

**OPATRENIA OSI 3 PROGRAMU ROZVOJA VIDIEKA SR 2007 – 2013,
IMPLEMENTOVANÉ PROSTREDNÍCTVOM OSI 4 LEADER³**

STRATEGICKÝ CIEĽ INTEGROVANEJ STRATÉGIE ROZVOJA ÚZEMIA	Zlepšenie kvality života obyvateľov regiónu Malohont, čo najlepším využitím miestnych ľudských, prírodných a kultúrnych zdrojov		
PRIORITA INTEGROVANEJ STRATÉGIE ROZVOJA ÚZEMIA	2. Rozvoj vidieckeho cestovného ruchu		
ŠPECIFICKÝ CIEĽ INTEGROVANEJ STRATÉGIE ROZVOJA ÚZEMIA	2. Podporiť rozvoj vidieckeho cestovného ruchu využitím a zhodnotením prírodných a kultúrnych daností regiónu		
NÁZOV OPATRENIA (kód opatrenia PRV: 313)	ISRÚ:	2.1 Budovanie a rekonštrukcia nízko kapacitných ubytovacích zariadení (do 10 lôžok)	
	PRV:	3.2 Podpora činností v oblasti rozvoja vidieckeho cestovného ruchu	
PODPOROVANÉ ČINNOSTI	<ul style="list-style-type: none"> - rekonštrukcia a modernizácia nízko kapacitných ubytovacích zariadení s kapacitou maximálne 10 lôžok (vrátane budovania a rekonštrukcie prístupových ciest, pripojenia na inžinierske siete, zariadenia pripojenia na internet a úprav v rámci areálu) - prestavba a/alebo prístavba časti rodinných domov a ďalších nevyužitých objektov na nízko kapacitné ubytovacie zariadenia s kapacitou max. 10 lôžok (vrátane budovania a rekonštrukcie prístupových ciest, pripojenia na inžinierske siete, zariadenia pripojenia na internet a úprav v rámci areálu) - výstavba, rekonštrukcia a modernizácia kempingového ubytovania vrátane budovania a rekonštrukcie prístupových ciest, pripojenia na inžinierske siete a úprav v rámci areálu - výstavba, rekonštrukcia a modernizácia stravovacích priestorov a doplnkových relaxačných zariadení pokrývajúcich kapacitu nízko kapacitného ubytovacieho zariadenia (sauna, krb, bazén a pod.) 		
DEFINÍCIA KONEČNÝCH PRIJÍMATEĽOV – PREDKLADATEĽOV PROJEKTU	- fyzické osoby oprávnené na podnikanie v oblasti cestovného ruchu (v prípade žiadateľov podnikajúcich aj v oblasti poľnohospodárstva ich podiel tržieb/príjmov z poľnohospodárskej prvovýroby na celkových tržbách /príjmoch musí byť nižší ako 30 %)		
ODVÔVDNENIE	SWOT analýza územia poukazuje v silných stránkach na existujúci potenciál pre rozvoj vidieckeho cestovného ruchu a v slabých stránkach na jeho nedostatočné využívanie a chýbajúce služby vrátane nedostatku ubytovacích a stravovacích kapacít. Zachované prvky tradičnej architektúry v niektorých oblastiach územia a záujem miestnych ľudí o investovanie do nevyužívaného domového fondu (na základe prieskumu potrieb a projektových zámerov) sú predpokladom pre naplnenie cieľa tohto opatrenia, ktorým je rozvoj nízko kapacitného ubytovania a doplnkových služieb. Realizácia uvedených aktivít prispieva k rozvoju cestovného ruchu i k zlepšeniu ekonomických príležitostí obyvateľov, miestnych podnikateľov a v konečnom dôsledku i obcí.		
ODHAD POČTU KONEČNÝCH PRIJÍMATEĽOV - PREDKLADATEĽOV PROJEKTU			
Podnikateľské subjekty	17	Združenia	0
Obce a ich zariadenia	0	Ostatní	0
VÝŠKA A ROZSAH PODPORY			
OPATRENIE CELKOM	630 684, 46 EUR		

PODPOROVANÉ ČINNOSTI	Verejné zdroje PRV (EUR)	Ostatné verejné zdroje (EUR)	Ostatné zdroje (EUR)
- rekonštrukcia a modernizácia nízko kapacitných ubytovacích zariadení s kapacitou maximálne 10 lôžok (vrátane budovania a rekonštrukcie prístupových ciest, pripojenia na inžinierske siete, zariadenia pripojenia na internet a úprav v rámci areálu)	82 984,80	0,00	0,00
- prestavba a/alebo prístavba časti rodinných domov a ďalších nevyužitých objektov na nízko kapacitné ubytovacie zariadenia s kapacitou max. 10 lôžok (vrátane budovania a rekonštrukcie prístupových ciest, pripojenia na inžinierske siete, zariadenia pripojenia na internet a úprav v rámci areálu)	282 148,31	0,00	0,00
- výstavba, rekonštrukcia a modernizácia kempingového ubytovania vrátane budovania a rekonštrukcie prístupových ciest, pripojenia na inžinierske siete a úprav v rámci areálu	199 163,51	0,00	0,00
- výstavba, rekonštrukcia a modernizácia stravovacích priestorov a doplnkových relaxačných zariadení pokrývajúcich kapacitu nízko kapacitného ubytovacieho zariadenia (sauna, krb, bazén a pod.)	66 387,84	0,00	0,00
- spolu	630 684,46	0,00	0,00
MIN. A MAX. VÝŠKA OPRÁVNENÝCH VÝDAVKOV	min. 2 600,00 EUR max. 66 387,84 EUR		
MIERA SPOLUFINANCOVANIA	50 % z celkových oprávnených výdavkov		
OPRÁVNENÉ VÝDAVKY			
1. investície do dlhodobého hmotného majetku 2. investície do dlhodobého nehmotného majetku 3. vlastná práca (iba mzdy vrátane odvodov)			
NEOPRÁVNENÉ VÝDAVKY			
1. výdavky vynaložené pred 1. januárom 2007. Stavebné investície so začiatkom realizácie pred 1. januárom 2007 (evidencia začatia stavebných prác v stavebnom denníku pred 1. januárom 2007) 2. nákup použitého majetku 3. nákup karavanov a dopravných prostriedkov 4. nákup nehnuteľností 5. refundovateľné, refundované alebo inak preplatené dane, clá, dovozné prirážky a kurzové straty 6. daň z pridanej hodnoty okrem prípadov uvedených v bode 3a) článku 71 nariadenia Rady (ES) č. 1698/2005, t. j. s výnimkou nenávratnej DPH, ak ju znáša zdaniteľná osoba 7. prevádzkové výdavky (napr. výdavky na opravy a údržbu); 8. vlastná práca vyjadrená peňažnou hodnotou nad 30 % z ceny materiálu zakúpeného a použitého na oprávnenú investíciu realizovanú vlastnou prácou 9. bankové poplatky, úroky z dlhu, výdavky na záruku a podobné poplatky 10. lízingové poplatky a koeficient navýšenia 11. nájomné poplatky 12. výdavky vynaložené v hotovosti s výnimkou vlastnej práce 13. poradenské a konzultačné služby 14. projektová dokumentácia 15. pri kempingovom ubytovaní výdavky na výstavbu, rekonštrukciu a modernizáciu chatiek 16. výdavky na kúpu a zapožičiavanie športových, rekreačných a relaxačných potrieb			

NEOPRÁVNENÉ PROJEKTY
<ol style="list-style-type: none">1. projekty zamerané na sociálne služby a bytovú výstavbu2. projekty, kde v mieste realizácie projektu je Miestna akčná skupina podporovaná z Programu rozvoja vidieka SR a predmetná aktivita je zahrnutá v opatreniach Integrovannej stratégie rozvoja územia MAS3. projekty realizované v obciach nad 20 000 obyvateľov (neuplatňuje sa v prípade, ak v danom okrese je nezamestnanosť vyššia ako 20 %)4. projekty zamerané na aktivity nesúvisiace s nízko kapacitným ubytovaním
KRITÉRIA SPÔSOBILOSTI A SPÔSOB PREUKÁZANIA ICH SPLNENIA
<ol style="list-style-type: none">1. Projekt sa musí realizovať na území Slovenska a v rámci územia pôsobnosti MAS.2. Projekt musí byť vypracovaný v súlade so stratégiou príslušnej MAS.3. Činnosti, ktoré sú predmetom projektu musia byť v súlade s činnosťami, ktoré si MAS stanovila pre príslušné opatrenia osi 3.4. Konečný prijímateľ – predkladateľ projektu musí pôsobiť (mať trvalé, prípadne prechodné bydlisko, sídlo alebo prevádzku) v území pôsobnosti MAS. Preukazuje sa pri ŽoNFP formou čestného vyhlásenia.5. Konečný prijímateľ – predkladateľ projektu musí spĺňať oprávnenosť konečného prijímateľa (oprávneného žiadateľa) pre príslušné opatrenie osi 3 v zmysle definícií, ktoré sú uvedené v Príručke a Usmernení, Prílohe č. 6 Charakteristika priorít, osí a opatrení.6. Konečný prijímateľ – predkladateľ projektu musí spĺňať kritéria na uznateľnosť výdavkov (oprávnené a neoprávnené výdavky, min. a max. výšku oprávnených výdavkov na 1 projekt) pre príslušné opatrenia osi 3, ktoré si stanovila MAS.7. Konečný prijímateľ – predkladateľ projektu musí spĺňať podmienky uvedené v Usmernení, kapitole 1. Všeobecné podmienky poskytnutia nenávratného finančného príspevku pre opatrenia osi 4 Leader, časti B.8. Konečný prijímateľ – predkladateľ projektu nemá záväzky voči štátu po lehote splatnosti (splátkový kalendár potvrdený veriteľom sa akceptuje). Preukazuje sa pri ŽoNFP a následne pri ŽoP formou čestného vyhlásenia.9. Konečný prijímateľ – predkladateľ projektu nie je v likvidácii, neprebíha voči nemu konkurzné konanie a na majetok, ktorý je predmetom projektu, neprebíha exekučné konanie. Preukazuje sa pri ŽoNFP a následne pri ŽoP formou čestného vyhlásenia.10. Investícia sa musí využívať najmenej päť rokov po podpise Zmluvy, pričom nesmie prejsť podstatnou zmenou, ktorá:<ol style="list-style-type: none">a) ovplyvní jej povahu alebo podmienky využívania alebo neoprávnene zvýhodní akýkoľvek podnik alebo verejný subjekt;b) vyplýva buď zo zmeny povahy vlastníctva položky infraštruktúry, alebo ukončenia alebo premiestnenia výrobných činností.Preukazuje sa pri ŽoNFP formou čestného vyhlásenia a počas platnosti Zmluvy.11. Konečný prijímateľ – predkladateľ projektu musí deklarovvať, že pre každý vybraný projekt sa použije iba jeden zdroj financovania z EÚ alebo z národných zdrojov. Preukazuje sa formou čestného vyhlásenia.12. Projekt môže byť predmetom záložného práva za podmienok stanovených v Príručke, v kapitole 4. Ochrana majetku nadobudnutého a/alebo zhodnoteného z prostriedkov EÚ a štátneho rozpočtu.13. Konečný prijímateľ – predkladateľ projektu musí predložiť poslednú ŽoP najneskôr do 3 rokov od podpísania zmluvy.14. Konečný prijímateľ – predkladateľ projektu musí preukázať vlastníctvo, resp. iný právny vzťah oprávňujúci užívať predmet projektu, pretrvávajúci najmenej šesť rokov po predložení projektu s výnimkou špecifických prípadov (napr. výstavba kempingového ubytovania, relaxačných zariadení). Preukazuje sa pri ŽoNFP. V prípade výstavby objektov sa uvedené kritérium preukazuje pri podaní prvej ŽoP po skolaudovaní stavby (ak bolo vydané stavebné povolenie).15. Ak je predmetom podpory aj rozvoj ubytovacích služieb, zrekonštruované, zmodernizované ubytovacie zariadenia a prestavané/pristavané časti rodinných domov a ďalších nevyužitých objektov môžu mať kapacitu maximálne 10 základných lôžok v piatich izbách (každá so sociálnym

- zariadením – WC a sprcha, resp. vaňa a maximálne dvomi základnými lôžkami) a minimálne spoločnú kuchynku. V prípade budovania stravovacích priestorov tieto musia pokrývať len kapacitu ubytovaných osôb a musia byť prístupné len ubytovaným osobám.
16. Relaxačné objekty vybudované, zrekonštruované, resp. zmodernizované v rámci tohto opatrenia musia pokrývať len kapacitu ubytovaných osôb a musia byť prístupné ubytovaným osobám.
17. Ubytovacie objekty vybudované v rámci tohto opatrenia musia byť prístupné a slúžiť verejnosti a musia spĺňať podmienky vyhlášky MH SR č. 419/2001 Z. z., ktorou sa upravuje kategorizácia ubytovacích zariadení a klasifikačné znaky na ich zaraďovanie do tried.
18. V prípade rekonštrukcie a modernizácie nízko kapacitných ubytovacích zariadení Konečný prijímateľ – predkladateľ projektu musí preukázať zaplatenie dane z príjmu fyzickej osoby za predchádzajúce účtovné obdobie. Žiadateľ zároveň preukáže, že v predchádzajúcom účtovnom období vykonával podnikateľskú činnosť v oblasti poskytovania ubytovacích služieb. Preukazuje sa pri ŽoNFP.
19. Konečný prijímateľ – predkladateľ projektu je povinný postupovať v súlade s nariadením Komisie (ES) č. 1998/2006 o uplatňovaní článkov 87 a 88 zmluvy na pomoc de minimis (pozri kapitolu 8. Výklad pojmov). Preukazuje pri podaní ŽoNFP.
20. Po ukončení projektu je konečný prijímateľ podpory povinný zaregistrovať podporenú aktivitu v Agentúre pre rozvoj vidieka, ktorá je hosťiteľským orgánom Národnej siete rozvoja vidieka do 3 mesiacov od predloženia poslednej ŽoP, resp. po jej zriadení.

**POSTUPY PRE VÝBER PROJEKTOV KONEČNÉHO PRIJÍMATEĽA – PREDKLADATEĽA PROJEKTU
PRE PRÍSLUŠNÉ OPATRENIE OSI 3 PRV**

VÝBEROVÉ KRITÉRIA NA HODNOTENIE PROJEKTOV

P. Č.	KRITÉRIUM
1.	Sú činnosti projektu v súlade s činnosťami, ktoré si MAS stanovila pre príslušné opatrenia osi 3?
2.	Sú splnené kritériá pre uznateľnosť výdavkov (oprávnené a neoprávnené výdavky, min. a max. výšku oprávnených výdavkov na 1 projekt) stanovených na príslušné opatrenia osi 3?
3.	Sú splnené všetky kritériá spôsobilosti?
4.	Sú splnené podmienky uvedené v Usmernení, kapitole 1. Všeobecné podmienky poskytnutia nenávratného finančného príspevku pre opatrenia osi 4 Leader, časti B a), c), d), i), l)?

BODOVACIE KRITÉRIA

P. Č.	KRITÉRIUM	BODY
1.	Končeným prijímateľom - predkladateľom projektu: - žena – 5 bodov - mladí do 30 rokov – 5 bodov - poľnohospodár – 5 bodov - občan z marginalizovanej skupiny – 5 bodov (Pozn.: Body sa pridelujú za každú uvedenú skupinu, do ktorej patrí.)	max. 20
2.	Projekt sa realizuje v obci, kde je nezamestnanosť: - nad 10 % do 15 % vrátane – 5 bodov - nad 15 % do 20 % vrátane – 10 bodov - nad 20 % do 25 % vrátane – 15 bodov - nad 25 % - 20 bodov	max. 20
3.	V projekte sa plánuje s vytvorením nových pracovných miest, prípadne živností: - 1 pracovné miesto, živnosť – 10 bodov - 2 a viac pracovných miest, živností – 20 bodov	max. 20
4.	Projekt je zameraný na: - rekonštrukciu a modernizáciu existujúcich ubytovacích zariadení – 10 bodov - rekonštrukciu rodinných domov (alebo nevyužitých objektov) na nové ubytovacie zariadenie, resp. výstavbu nového kempingu – 20 bodov	max. 20
5.	Súčasťou projektu zameraného na ubytovacie služby je aj poskytovanie doplnkových relaxačných služieb (bazén, sauna, krb a pod.):	max. 20

	- za každú doplnkovú relaxačnú službu – 5 bodov, max. 20 bodov	
6.	Projekt prispieva k rozvoju cestovného ruchu (nadväzuje na existujúce služby v oblasti cestovného ruchu): - na miestnej úrovni – 10 bodov - na miestnej a regionálnej úrovni – 20 bodov	max. 20
7.	V projekte je naplánované využitie miestnych zdrojov: - materiál, tradície, prírodné a kultúrne danosti a pod. – 10 bodov - miestnych podnikateľov ako (sub)dodávateľov – 10 bodov (Pozn.: Body sa pridelujú za každú uvedenú skupinu miestnych zdrojov, ktoré plánuje konečný prijímateľ – predkladateľ projektu v projekte využiť.)	max. 20
8.	Projekt je svojím riešením originálny a jedinečný: - projekt je nápaditý a ojedinelý v obci, kde sa bude realizovať – 10 bodov - projekt je neobvyklý, nápaditý a ojedinelý, aký sa v regióne ešte nerealizoval – 20 bodov	max. 20
9.	Projekt je kvalitne pripravený a spracovaný: - ciele, aktivity a výstupy projektu na seba logicky nadväzujú – 5 bodov - plánovaný rozpočet projektu zodpovedá rozsahu aktivít – 5 bodov - udržateľnosť projektu po jeho ukončení je zabezpečená a premyslená – 10 bodov (Pozn.: Body sa pridelujú za každú časť projektu, ktorá je kvalitne pripravená a spracovaná.)	max. 20
10.	Pri realizácii projektu bude využitá aj vlastná práca: - áno - 10 bodov - nie - 0 bodov	max. 10
11.	Projekt je súčasťou komplexného projektu/skupiny projektov, realizovaných alebo pripravovaných v obci alebo regióne v rámci iných výziev, prípadne na ne nadväzuje: - projekt nadväzuje na pripravované a realizované projekty – 5 bodov - projekt je súčasťou komplexnejšieho projektu, skupiny projektov - 10 bodov	max. 10
	Celkom	max. 200
POSTUP PRI ROVNAKOM POČTE BODOV	<p>V prípade rovnosti bodov bude rozhodovať:</p> <ol style="list-style-type: none"> Inovativnosť a výnimočnosť projektu Význam projektu pre viac obcí, prípadne celý región Vytvorených viac pracovných miest v rámci projektu Vyššie spolufinancovanie projektu <p>O tom, ktorý projekt bude v prípade rovnosti bodov vybrať, rozhodne Výberová komisia MAS podľa uvedených kritérií, a to hlasovaním. Na prijatie rozhodnutia sú potrebné 2/3 hlasov prítomných členov Výberovej komisie MAS.</p>	
POŽADOVANÉ PRÍLOHY		
POVINNÉ PRÍLOHY	<ol style="list-style-type: none"> Finančný plán na obdobie návratnosti projektu avšak minimálne na 5 rokov v tlačenej a v elektronickej forme. Tabuľková časť projektu vo formáte Excel v tlačenej a v elektronickej forme. Doklad o oprávnení podnikat' vrátane činnosti, ktorá je predmetom realizácie projektu - výpis z obchodného registra (fotokópia), výpis zo živnostenského registra (fotokópia) alebo osvedčenie, že žiadateľ vykonáva činnosť ako samostatne hospodáriaci roľník (originál alebo úradne osvedčená fotokópia). Riadna účtovná závierka žiadateľa za posledné účtovné obdobie a účtovná závierka, ak má žiadateľ podnikateľskú históriu (fotokópia). Daňové priznanie žiadateľa k dani z príjmov potvrdené daňovým úradom za posledný kalendárny rok (fotokópia), ak má žiadateľ podnikateľskú históriu. Potvrdenie príslušného daňového úradu, že žiadateľ nie je platcom DPH, nie staršie ako 3 mesiace, v prípade, ak žiadateľ nie je platcom DPH a uplatňuje si DPH ako oprávnený výdavok (fotokópia). 	

	<p>7. Splátkový kalendár potvrdený veriteľom v prípade, ak má žiadateľ záväzky voči štátu po lehote splatnosti (originál alebo úradne osvedčená fotokópia).</p> <p>8. Doklad preukazujúci vlastnícky a/alebo nájomný vzťah žiadateľa k pozemku a/alebo k budove, kde sa bude realizovať investícia, s výnimkou špecifických prípadov - platný list vlastníctva (fotokópia), nájomná zmluva/správcovská zmluva alebo iná/ zmluva uzavretá na obdobie najmenej 6 rokov po predložení ŽoNFP (originál alebo úradne osvedčená fotokópia).</p> <p>9. Zmluva o vedení bankového účtu žiadateľa alebo potvrdenie banky o vedení bankového účtu žiadateľa vrátane uvedenia čísla bankového účtu (fotokópia).</p> <p>10. Projektová dokumentácia s rozpočtom v prípade stavebných investícií (originál alebo úradne osvedčená fotokópia).</p> <p>11. Oznámenie stavebného úradu, že nemá námietky voči predloženému stavebnému ohláseniu v zmysle § 57, Zákon č. 50/1976 Zb. v znení neskorších predpisov, spolu s overeným jednoduchým situačným nákrešom u stavieb, zariadení a technológií, ktoré nevyžadujú stavebné povolenie, vrátane rozpočtu na zakúpenie a inštaláciu technológie v prípade kúpy technológie (úradne osvedčená fotokópia).</p> <p>12. Právoplatné stavebné povolenie v zmysle § 66, Zákona č. 50/1976 Zb. v znení neskorších predpisov v prípade investícií, pri ktorých sa vyžaduje stavebné povolenie (úradne osvedčená fotokópia), resp. kópia žiadosti o vydanie stavebného povolenia vrátane príloh v zmysle vyhlášky MZP SR č. 453/2000 § 8, pričom právoplatné rozhodnutie o stavebnom povolení predloží na vyzvanie PPA najneskôr pri podpise zmluvy.</p> <p>13. Doklady súvisiace s vykonaním verejného obstarávania v zmysle zákona č. 25/2006 Z. z. o verejnom obstarávaní a o zmene a doplnení niektorých zákonov v znení neskorších predpisov.</p>			
NEPOVINNÉ PRÍLOHY	<p>14. Potvrdenie o konzultácii projektu v Kancelárii MAS (originál).</p> <p>15. Fotodokumentácia v rozsahu max. 4 fotografií o súčasnom stave.</p>			
PLÁN IMPLEMENTÁCIE				
POČET VÝZIEV	3 výzvy: marec 2010, marec 2011, marec 2012			
MIN. A MAX. DOBA REALIZÁCIE PROJEKTOV	min. 6 mesiacov max. 18 mesiacov			
MONITORING A HODNOTENIE OPATRENIA				
DODATOČNÉ MONITOROVACIE UKAZOVATELE				
ÚROVEŇ: OPATRENIE		ISRÚ:	2.1 Budovanie a rekonštrukcia nízko kapacitných ubytovacích zariadení (do 10 lôžok)	
		PRV:	3.2 Podpora činností v oblasti rozvoja vidiekeho cestovného ruchu	
Úroveň	Ukazovateľ (názov a merná jednotka)	Východiskový stav	Cieľová hodnota ukazovateľa do r. 2013	Spôsob overovania a získavania údajov, frekvencia zberu
kód opatrenia PRV: 313	Počet nových lôžok (počet)	0	100	- monitorovacie správy: (s poslednou ŽoP) - dotazníkové zisťovanie MAS: (1 x ročne) - kolaudačné rozhodnutia: (priebežne) - fotodokumentácia pred a po realizácii projektu: (priebežne)
	Počet nových kempingových ubytovaní (počet)	0	2	
	Počet nových doplnkových služieb v nízko kapacitných ubytovacích zariadeniach (počet)	0	14	

STRATEGICKÝ CIEĽ INTEGROVANEJ STRATÉGIE ROZVOJA ÚZEMIA	Zlepšenie kvality života obyvateľov regiónu Malohont, čo najlepším využitím miestnych ľudských, prírodných a kultúrnych zdrojov		
PRIORITA INTEGROVANEJ STRATÉGIE ROZVOJA ÚZEMIA	3. Rozvoj základnej vybavenosti obcí		
ŠPECIFICKÝ CIEĽ INTEGROVANEJ STRATÉGIE ROZVOJA ÚZEMIA	3. Zlepšiť vybavenosť, základné služby a vzhľad obcí regiónu		
NÁZOV OPATRENIA (kód opatrenia PRV: 322)	ISRÚ:	3.1 Podpora zlepšenia vzhľadu	
	PRV:	3.4.2 Obnova a rozvoj obcí	
PODPOROVANÉ ČINNOSTI	<ul style="list-style-type: none"> - úprava verejných priestranstiev (výsadba zelene, úprava parkov, rybníkov, prameňov, studničiek,...) - budovanie a rekonštrukcia cyklotrás - priestorové značenie samostatných trás pre nemotorovú dopravu - budovanie a rekonštrukcia náučných chodníkov a turistických trás so zameraním na historické, kultúrne a prírodné dedičstvo regiónu (okrem rekonštrukcie a modernizácie stavieb a budov evidovaných na Ministerstve kultúry SR v registri nehnuteľných kultúrnych pamiatok) 		
DEFINÍCIA KONEČNÝCH PRIJÍMATEĽOV – PREDKLADATEĽOV PROJEKTU	<ul style="list-style-type: none"> - obce – póly rastu - obce – mimo pólov rastu 		
ODVÔVDNENIE	<p>Jednou zo slabých stránok regiónu sú neupravené verejné priestranstvá obcí, ktoré vytvárajú negatívny obraz o obci najmä u návštevníkov obce, ale i miestnych obyvateľov, ktorí tu žijú.</p> <p>Neupravený vzhľad obcí pôsobí rušivým dojmom aj vo vzťahu k cestovnému ruchu, rovnako ako viditeľný prírodný a kultúrny potenciál, ktorý je nedostatočne využívaný v prospech jeho rozvoja.</p> <p>Z týchto dôvodov sú aktivity tohto opatrenia zamerané na zveladenie verejných priestranstiev a využitie prírodného a kultúrneho dedičstva prostredníctvom tematických trás, náučných chodníkov a cyklotrás, ktoré spoločne okrem dobrého obrazu obce vytvárajú podmienky pre stretávanie sa, voľný čas i rozvoj turizmu pre miestnych i návštevníkov obce a regiónu.</p> <p>Uvedené aktivity zároveň prispievajú k zlepšeniu životných podmienok obyvateľov regiónu.</p>		
ODHAD POČTU KONEČNÝCH PRIJÍMATEĽOV - PREDKLADATEĽOV PROJEKTU			
Podnikateľské subjekty	0	Združenia	0
Obce a ich zariadenia	14	Ostatní	0
VÝŠKA A ROZSAH PODPORY			
OPATRENIE CELKOM		497 908,78 EUR	

PODPOROVANÉ ČINNOSTI	Verejné zdroje PRV (EUR)	Ostatné verejné zdroje (EUR)	Ostatné zdroje (EUR)
- úprava verejných priestranstiev (výsadba zelene, úprava parkov, rybníkov, prameňov, studničiek,...)	165 969,59	0,00	0,00
- budovanie a rekonštrukcia cyklotrás	116 178,72	0,00	0,00
- priestorové značenie samostatných trás pre nemotorovú dopravu	0,00	49 790,88	0,00
- budovanie a rekonštrukcia náučných chodníkov a turistických trás so zameraním na historické, kultúrne a prírodné dedičstvo regiónu (okrem rekonštrukcie a modernizácie stavieb a budov evidovaných na Ministerstve kultúry SR v registri nehnuteľných kultúrnych pamiatok)	0,00	165 969,59	0,00
- spolu	282 148,31	215 760,47	0,00
MIN. A MAX. VÝŠKA OPRÁVNENÝCH VÝDAVKOV	min. 6 638,78 EUR max. 66 387,84 EUR		
MIERA SPOLUFINANCOVANIA	5 % z celkových oprávnených výdavkov		
OPRÁVNENÉ VÝDAVKY			
<ol style="list-style-type: none"> 1. investície do dlhodobého hmotného majetku 2. investície do dlhodobého nehmotného majetku 3. výdavky spojené s obstarávaním podľa zákona o verejnom obstarávaní (oprávnené od 1.1.2007) 4. výdavky spojené s vypracovaním projektovej dokumentácie potrebnej v rámci stavebného konania (oprávnené od 1.1.2007) 5. vlastná práca (iba mzdy vrátane odvodov) 			
NEOPRÁVNENÉ VÝDAVKY			
<ol style="list-style-type: none"> 1. výdavky vynaložené pred 1. januárom 2007 2. výdavky na verejné obstarávanie a výdavky na vypracovanie projektovej dokumentácie presahujúce 5 % z celkových oprávnených výdavkov na projekt 3. nákup použitého majetku 4. nákup dopravných prostriedkov a dopravných zariadení 5. výdavky na nákup nehnuteľností s výnimkou nákupu pozemkov (pod stavbami) určených na výstavbu, resp. technické zhodnotenie stavieb, ktoré je predmetom projektu, pričom žiadateľ si môže uplatniť výdavky na nákup pozemkov v hodnote zistenej znaleckým posudkom, max. však do výšky 10 % oprávnených výdavkov na výstavbu, resp. technické zhodnotenie príslušných stavieb 6. refundovateľné, refundované alebo inak preplatené dane, clá, dovozné prirážky a kurzové straty; 7. daň z pridanej hodnoty 8. prevádzkové výdavky (napr. výdavky na opravy a údržbu) 9. vlastná práca vyjadrená peňažnou hodnotou nad 30 % z ceny materiálu zakúpeného a použitého na oprávnenú investíciu realizovanú vlastnou prácou 10. bankové poplatky, úroky z dlhu, výdavky na záruku a podobné poplatky 11. nájomné poplatky 12. výdavky vynaložené v hotovosti s výnimkou vlastnej práce 13. poradenské a konzultačné služby 14. výdavky na vypracovanie územno-plánovacej dokumentácie 			
NEOPRÁVNENÉ PROJEKTY			
<ol style="list-style-type: none"> 1. projekty zamerané na vytváranie zisku 			
KRITÉRIA SPÔSOBILOSTI A SPÔSOB PREUKÁZANIA ICH SPLNENIA			
<ol style="list-style-type: none"> 1. Projekt sa musí realizovať na území Slovenska a v rámci územia pôsobnosti MAS. 			

2. Projekt musí byť vypracovaný v súlade so stratégiou príslušnej MAS.
3. Činnosti, ktoré sú predmetom projektu musia byť v súlade s činnosťami, ktoré si MAS stanovila pre príslušné opatrenia osi 3.
4. Konečný prijímateľ – predkladateľ projektu musí pôsobiť (mať trvalé, prípadne prechodné bydlisko, sídlo alebo prevádzku) v území pôsobnosti MAS. Preukazuje sa pri ŽoNFP formou čestného vyhlásenia.
5. Konečný prijímateľ – predkladateľ projektu musí spĺňať oprávnenosť konečného prijímateľa (oprávneného žiadateľa) pre príslušné opatrenie osi 3 v zmysle definícií, ktoré sú uvedené v Príručke a Usmernení, Prílohe č. 6 Charakteristika priorít, osí a opatrení.
6. Konečným prijímateľom – predkladateľom projektu môže byť aj obec, ktorá nie je pólom rastu. Z podpory sú však vylúčené obce s počtom obyvateľov nad 20 000 (obec môže byť súčasťou MAS, ale nemôže byť konečným prijímateľom – predkladateľom projektu, avšak konečný prijímateľ – predkladateľ projektu z tejto obce môže predkladať ŽoNFP v rámci Výzvy na implementáciu stratégie).
7. Konečný prijímateľ – predkladateľ projektu musí spĺňať kritéria na uznateľnosť výdavkov (oprávnené a neoprávnené výdavky, min. a max. výšku oprávnených výdavkov na 1 projekt) pre príslušné opatrenia osi 3, ktoré si stanovila MAS.
8. Konečný prijímateľ – predkladateľ projektu musí spĺňať podmienky uvedené v Usmernení, kapitole 1. Všeobecné podmienky poskytnutia nenávratného finančného príspevku pre opatrenia osi 4 Leader, časti B.
9. Končeni prijímateľ – predkladateľ projektu nie je v nútenej správe. Preukazuje sa pri ŽoNFP a následne pri ŽoP formou čestného vyhlásenia.
10. Investícia sa musí využívať najmenej päť rokov po podpise zmluvy, pričom nesmie prejsť podstatnou zmenou, ktorá:
 - a) ovplyvní jej povahu alebo podmienky využívania alebo neoprávnené zvýhodní akýkoľvek podnik alebo verejný subjekt,
 - b) vyplýva buď zo zmeny povahy vlastníctva položky infraštruktúry, alebo ukončenia alebo premiestnenia výrobnéj činnosti.Preukazuje sa pri ŽoNFP formou čestného vyhlásenia a počas platnosti Zmluvy.
11. Končeni prijímateľ – predkladateľ projektu musí deklarovvať, že pre každý vybraný projekt sa použije iba jeden zdroj financovania z EÚ alebo z národných zdrojov. Preukazuje sa formou čestného vyhlásenia.
12. Projekt môže byť predmetom záložného práva za podmienok stanovených v Príručke, v kapitole 4. Ochrana majetku nadobudnutého a/alebo zhodnoteného z prostriedkov EÚ a štátneho rozpočtu.
13. Žiadateľ musí predložiť poslednú ŽoP najneskôr do troch rokov od podpísania zmluvy.
14. Žiadateľ musí prostredníctvom stavebného povolenia, resp. iného právneho úkonu (ohlásenie stavebnému úradu v zmysle zákona č. 50/76 Zb. v znení neskorších predpisov) preukázať oprávnenie užívať predmet projektu s výnimkou špecifických prípadov (napr. výstavba nových športových ihrísk). Preukazuje sa pri ŽoNFP. V prípade vykonávania udržiavacích prác, na ktoré nie je potrebné ani ohlásenie stavebnému úradu (§ 139b, ods. 15. zák. 50/76 Zb. v znení neskorších predpisov) musí žiadateľ preukázať vlastníctvo, resp. iný právny vzťah užívať predmet projektu pri podaní ŽoNFP. V prípade pozemkov pod stavbami, ktorých technické zhodnotenie je predmetom projektu, preukáže žiadateľ vlastnícky vzťah k pozemkom pri podaní prvej ŽoP, ktorá súvisí s nadobudnutím pozemkov do vlastníctva. V prípade nákupu pozemkov určených pre výstavbu objektov, ktoré sú predmetom projektu, žiadateľ preukáže vlastnícky vzťah k pozemkom pri podaní prvej ŽoP po skolaudovaní objektov, ktoré sú predmetom projektu.
15. Žiadateľ musí užívať predmet projektu najmenej 6 rokov po predložení ŽoNFP (deklaruje čestným prehlásením pri podaní ŽoNFP).
16. Žiadateľ nesmie predmet projektu prenajať tretej osobe po dobu platnosti Zmluvy o poskytnutí NFP.
17. Po ukončení projektu je konečný prijímateľ podpory povinný zaregistrovať podporenú aktivitu do Agentúry pre rozvoj vidieka, ktorá je hosťiteľským orgánom Národnej siete rozvoja vidieka do 3 mesiacov od podania poslednej ŽoP, resp. po jej zriadení.
18. Všetky objekty podporené z verejných zdrojov v rámci projektu musia byť prístupné verejnosti.
19. Projekt je neziskový.

20. Konečný prijímateľ – predkladateľ projektu musí predložiť doklady súvisiace s vykonaním verejného obstarávania na overenie najneskôr pred podpisom zmluvy. PPA však nebude akceptovať finančnú čiastku prevyšujúcu výšku žiadaného finančného príspevku uvedenú v ŽoNFP.		
POSTUPY PRE VÝBER PROJEKTOV KONEČNÉHO PRIJÍMATEĽA – PREDKLADATEĽA PROJEKTU PRE PRÍSLUŠNÉ OPATRENIE OSI 3 PRV		
VÝBEROVÉ KRITÉRIA NA HODNOTENIE PROJEKTOV		
P. Č.	KRITÉRIUM	
1.	Sú činnosti projektu v súlade s činnosťami, ktoré si MAS stanovila pre príslušné opatrenia osi 3?	
2.	Sú splnené kritériá pre uznateľnosť výdavkov (oprávnené a neoprávnené výdavky, min. a max. výšku oprávnených výdavkov na 1 projekt) stanovených na príslušné opatrenia osi 3?	
3.	Sú splnené všetky kritériá spôsobilosti?	
4.	Sú splnené podmienky uvedené v Usmernení, kapitole 1. Všeobecné podmienky poskytnutia nenávratného finančného príspevku pre opatrenia osi 4 Leader, časti B a), c), d), i), l)?	
BODOVACIE KRITÉRIA		
P. Č.	KRITÉRIUM	BODY
1.	Projekt sa realizuje v obci, kde je nezamestnanosť: - nad 10 % do 15 % vrátane – 5 bodov - nad 15 % do 20 % vrátane – 10 bodov - nad 20 % do 25 % vrátane – 15 bodov - nad 25 % - 20 bodov	max. 20
2.	Projekt je v súlade s PHSR obce, príp. mikroregiónu a VÚC: - súlad s PHSR obce, príp. mikroregiónu – 5 bodov - súlad s PHSR vyššieho územného celku – 5 bodov (Pozn.: Body sa pridelujú za každý súlad s PHSR.)	max. 10
3.	A) Projekt je zameraný na budovanie a rekonštrukciu cyklotrás a tematických trás: - v rámci mikroregiónu, príp. celého regiónu – 30 bodov - v rámci obce a jej susednej obce/obcí – 20 bodov - v rámci jednej obce – 10 bodov B) Projekt je zameraný na úpravu verejných priestranstiev a drobnú architektúru: - vo viacerých obciach – 30 bodov - len v jednej obci – 20 bodov - len v miestnej časti obce – 10 bodov	max. 30
4.	Projekt je zameraný na: - zlepšenie vzhľadu obce a vytvorenie nového produktu/služby, ktorá doteraz v obci nebola – 20 bodov - zlepšenie vzhľadu obce – 10 bodov	max. 20
5.	V projekte je naplánované využitie miestnych zdrojov: - materiál, tradície, prírodné a kultúrne danosti a pod. – 10 bodov - miestnych podnikateľov ako (sub)dodávateľov – 10 bodov (Pozn.: Body sa pridelujú za každú uvedenú skupinu miestnych zdrojov, ktoré plánuje konečný prijímateľ – predkladateľ projektu v projekte využiť.)	max. 20
6.	Projekt prispieva k rozvoju cestovného ruchu (nadväzuje na existujúce služby v oblasti cestovného ruchu): - na miestnej úrovni – 10 bodov - na miestnej a regionálnej úrovni – 20 bodov	max. 20
7.	Projekt je svojím riešením originálny a jedinečný: - projekt je nápaditý a ojedinelý v obci, kde sa bude realizovať – 10 bodov - projekt je neobvyklý, nápaditý a ojedinelý, aký sa v regióne ešte nerealizoval – 20 bodov	max. 20
8.	Projekt je kvalitne pripravený a spracovaný: - ciele, aktivity a výstupy projektu na seba logicky nadväzujú – 5 bodov	max. 20

	- plánovaný rozpočet projektu zodpovedá rozsahu aktivít – 5 bodov - udržateľnosť projektu je zabezpečená a premyslená – 10 bodov (Pozn.: Body sa pridelujú za každú časť projektu, ktorá je kvalitne pripravená a spracovaná.)	
9.	Projekt bude realizovaný v spolupráci/partnerstve s miestnymi občanmi, mimovládnyimi organizáciami alebo podnikateľmi (napríklad formou dobrovoľnej práce a pod.): - áno - 10 bodov - nie - 0 bodov	max. 10
10.	Pri realizácii projektu bude využitá aj vlastná práca: - áno - 10 bodov - nie - 0 bodov	max. 10
11.	Projekt je súčasťou komplexného projektu/skupiny projektov, realizovaných alebo pripravovaných v obci alebo regióne v rámci iných výziev, prípadne na ne nadväzuje: - projekt nadväzuje na pripravované a realizované projekty - 10 bodov - projekt je súčasťou komplexnejšieho projektu, skupiny projektov - 20 bodov	max. 20
	Celkom	max. 200
POSTUP PRI ROVNAKOM POČTE BODOV	<p>V prípade rovnosti bodov bude rozhodovať:</p> <p>a) Inovatívnosť a výnimočnosť projektu b) Význam projektu pre viac obcí, prípadne celý región c) Kvalita projektu d) Vyššie spolufinancovanie projektu</p> <p>O tom, ktorý projekt bude v prípade rovnosti bodov vybraný, rozhodne Výberová komisia MAS podľa uvedených kritérií, a to hlasovaním. Na prijatie rozhodnutia sú potrebné 2/3 hlasov prítomných členov Výberovej komisie MAS.</p>	
POŽADOVANÉ PRÍLOHY		
POVINNÉ PRÍLOHY	<ol style="list-style-type: none"> 1. Tabuľková časť projektu vo formáte Excel v tlačenej a v elektronickej forme. 2. Doklad o menovaní štatutárneho zástupcu (úradne osvedčená fotokópia). 3. Doklad o pridelení IČO (fotokópia). 4. Účtovná závierka žiadateľa za posledné účtovné obdobie (fotokópia). 5. Doklad preukazujúci vlastnícky a/alebo nájomný vzťah žiadateľa k pozemku a/alebo k budove, kde sa bude realizovať investícia, s výnimkou špecifických prípadov - platný list vlastníctva (fotokópia), nájomná zmluva/správčovská zmluva alebo iná/ zmluva uzavretá na obdobie najmenej 6 rokov po predložení ŽoNFP (originál alebo úradne osvedčená fotokópia). 6. Zmluva o vedení bankového účtu žiadateľa alebo potvrdenie banky o vedení bankového účtu žiadateľa vrátane uvedenia čísla bankového účtu (fotokópia). 7. Uznesenie obecného zastupiteľstva o tom, že zastupiteľstvo schvaľuje zabezpečenie realizácie projektu po schválení ŽoNFP a spolufinancovanie projektu (originál alebo úradne osvedčená fotokópia). 8. Projektová dokumentácia s rozpočtom v prípade stavebných investícií (originál alebo úradne osvedčená fotokópia). 9. Oznámenie stavebného úradu, že nemá námietky voči predloženému stavebnému ohláseniu v zmysle § 57, Zákon č. 50/1976 Zb. v znení neskorších predpisov, spolu s overeným jednoduchým situačným náčrtom u stavieb, zariadení a technológií, ktoré nevyžadujú stavebné povolenie, vrátane rozpočtu na zakúpenie a inštaláciu technológie v prípade kúpy technológie (úradne osvedčená fotokópia). 10. Právoplatné stavebné povolenie v zmysle § 66, Zákona č. 50/1976 Zb. v znení neskorších predpisov v prípade investícií, pri ktorých sa vyžaduje stavebné povolenie (úradne osvedčená fotokópia), resp. kópia žiadosti o vydanie stavebného povolenia vrátane príloh v zmysle vyhlášky MŽP SR č. 453/2000 § 8, pričom právoplatné rozhodnutie o stavebnom povolení predloží na vyzvanie PPA najneskôr 	

	pri podpise zmluvy. 11. Doklady súvisiace s vykonaním verejného obstarávania v zmysle zákona č. 25/2006 Z. z. o verejnom obstarávaní a o zmene a doplnení niektorých zákonov v znení neskorších predpisov.			
NEPOVINNÉ PRÍLOHY	12. Potvrdenie o konzultácii projektu v Kancelárii MAS (originál). 13. Fotodokumentácia v rozsahu max. 4 fotografií o súčasnom stave.			
PLÁN IMPLEMENTÁCIE				
POČET VÝZIEV	4 výzvy: sept. 2009, sept. 2010, sept. 2011, sept. 2012			
MIN. A MAX. DOBA REALIZÁCIE PROJEKTOV	min. 6 mesiacov max. 18 mesiacov			
MONITORING A HODNOTENIE OPATRENIA				
DODATOČNÉ MONITOROVACIE UKAZOVATELE				
ÚROVEŇ: OPATRENIE		ISRÚ:	3.1 Podpora zlepšenia vzhľadu	
		PRV:	3.4.2 Obnova a rozvoj obcí	
Úroveň	Ukazovateľ (názov a merná jednotka)	Východiskový stav	Cieľová hodnota ukazovateľa do r. 2013	Spôsob overovania a získavania údajov, frekvencia zberu
kód opatrenia PRV: 322	Počet novo upravených verejných priestranstiev (počet)	0	8	- monitorovacie správy: (s poslednou ŽoP) - dotazníkové zisťovanie MAS: (1 x ročne) - fotodokumentácia pred a po realizácii projektu: (priebežne)
	Počet km vybudovaných cyklotrás (km)	160	480	
	Počet vybudovaných náučných chodníkov a trás (počet)	3	12	

STRATEGICKÝ CIEĽ INTEGROVANEJ STRATÉGIE ROZVOJA ÚZEMIA	Zlepšenie kvality života obyvateľov regiónu Malohont, čo najlepším využitím miestnych ľudských, prírodných a kultúrnych zdrojov		
PRIORITA INTEGROVANEJ STRATÉGIE ROZVOJA ÚZEMIA	3. Rozvoj základnej vybavenosti obcí		
ŠPECIFICKÝ CIEĽ INTEGROVANEJ STRATÉGIE ROZVOJA ÚZEMIA	3. Zlepšiť vybavenosť, základné služby a vzhľad obcí regiónu		
NÁZOV OPATRENIA (kód opatrenia PRV: 321)	ISRÚ:	3.2 Obnova a rozvoj občianskej vybavenosti v obciach	
	PRV:	3.4.1 Základné služby pre vidiecke obyvateľstvo	
PODPOROVANÉ ČINNOSTI	<ul style="list-style-type: none"> - rekonštrukcia a modernizácia rekreačných zón - výstavba, rekonštrukcia a modernizácia detských a športových ihrísk, tržníc, zastávok, prvkov drobnej architektúry (prístrešky, mostíky, lavičky, altánky, informačné tabule, vstupy do obcí, odpočívadlá,...) a pod. - rekonštrukcia a modernizácia kultúrnych domov, objektov spoločenského významu (okrem samostatných budov obecných úradov, domov smútku), pamätihodností obcí (okrem stavieb a budov evidovaných na Ministerstve kultúry SR v registri nehnuteľných kultúrnych pamiatok) vrátane ich okolia a zariadenia pripojenia na internet 		
DEFINÍCIA KONEČNÝCH PRIJÍMATEĽOV – PREDKLADATEĽOV PROJEKTU	<ul style="list-style-type: none"> - obce – póly rastu - obce – mimo pólov rastu 		
ODVÔVODNENIE	<p>V území sa nachádza veľa nevyužívaných obecných budov a objektov spoločenského významu či ihrísk v zlom technickom stave. Záujem o zlepšenie ich stavu potvrdzuje veľké množstvo projektových zámerov obcí, podnety občanov vyjadrené v prieskume potrieb i záujmové organizácie, ktoré v týchto podmienkach realizujú aktivity v prospech rozvoja obce.</p> <p>Cieľom tohto opatrenia je prostredníctvom zlepšenia stavu uvedených objektov vytvoriť podmienky pre spoločenské, kultúrne a športové aktivity, ktoré sú dôležitým prvkom začleňovania obyvateľov do života obce.</p> <p>So zlepšením stavu týchto objektov súvisí aj kvalita poskytovaných verejných služieb, a tým aj kvalita života ľudí v obciach. Navyše ich zapojenie do realizácie aktivít tohto opatrenia je zárukou toho, že obnovené objekty budú naďalej využívané.</p>		
ODHAD POČTU KONEČNÝCH PRIJÍMATEĽOV - PREDKLADATEĽOV PROJEKTU			
Podnikateľské subjekty	0	Združenia	0
Obce a ich zariadenia	45	Ostatní	0
VÝŠKA A ROZSAH PODPORY			
OPATRENIE CELKOM		1 204 939,26 EUR	

PODPOROVANÉ ČINNOSTI	Verejné zdroje PRV (EUR)	Ostatné verejné zdroje (EUR)	Ostatné zdroje (EUR)
- <i>rekonštrukcia a modernizácia rekreačných zón</i>	99 581,76	0,00	0,00
- <i>výstavba, rekonštrukcia a modernizácia detských a športových ihrísk, tržníc, zastávok, prvkov drobnej architektúry (prístrešky, mostíky, lavičky, altány, informačné tabule, vstupy do obcí, odpočívadlá,...) a pod.</i>	209 121,69	33 193,92	0,00
- <i>rekonštrukcia a modernizácia kultúrnych domov, objektov spoločenského významu (okrem samostatných budov obecných úradov, domov smútku), pamätihodností obcí (okrem stavieb a budov evidovaných na Ministerstve kultúry SR v registri nehnuteľných kultúrnych pamiatok) vrátane ich okolia a zariadenia pripojenia na internet</i>	863 041,89	0,00	0,00
- spolu	1 171 745,34	33 193,92	0,00
MIN. A MAX. VÝŠKA OPRÁVNENÝCH VÝDAVKOV	min. 6 638,78 EUR max. 66 387,84 EUR		
MIERA SPOLUFINANCOVANIA	5 % z celkových oprávnených výdavkov		
OPRÁVNENÉ VÝDAVKY			
<ol style="list-style-type: none"> 1. investície do dlhodobého hmotného majetku 2. investície do dlhodobého nehmotného majetku 3. výdavky spojené s obstarávaním podľa zákona o verejnom obstarávaní (oprávnené od 1.1.2007) 4. výdavky spojené s vypracovaním projektovej dokumentácie potrebnej v rámci stavebného konania (oprávnené od 1.1.2007) 5. vlastná práca (iba mzdy vrátane odvodov) 			
NEOPRÁVNENÉ VÝDAVKY			
<ol style="list-style-type: none"> 1. výdavky vynaložené pred 1. januárom 2007 2. výdavky na verejné obstarávanie a výdavky na vypracovanie projektovej dokumentácie presahujúce 5 % z celkových oprávnených výdavkov na projekt 3. nákup použitého majetku 4. nákup dopravných prostriedkov a dopravných zariadení 5. výdavky na nákup nehnuteľností s výnimkou nákupu pozemkov (pod stavbami) určených na výstavbu, resp. technické zhodnotenie stavieb, ktoré je predmetom projektu, pričom žiadateľ si môže uplatniť výdavky na nákup pozemkov v hodnote zistenej znaleckým posudkom, max. však do výšky 10 % oprávnených výdavkov na výstavbu, resp. technické zhodnotenie príslušných stavieb 6. refundovateľné, refundované alebo inak preplatené dane, clá, dovozné prirážky a kurzové straty 7. daň z pridanej hodnoty 8. prevádzkové výdavky (napr. výdavky na opravy a údržbu) 9. vlastná práca vyjadrená peňažnou hodnotou nad 30 % z ceny materiálu zakúpeného a použitého na oprávnenú investíciu realizovanú vlastnou prácou 10. bankové poplatky, úroky z dlhu, výdavky na záruku a podobné poplatky 11. nájomné poplatky 12. výdavky vynaložené v hotovosti s výnimkou vlastnej práce 13. poradenské a konzultačné služby 14. výdavky na vypracovanie územno-plánovacej dokumentácie 15. výdavky na vnútorné vybavenie administratívnych priestorov obecných úradov 			
NEOPRÁVNENÉ PROJEKTY			
<ol style="list-style-type: none"> 1. projekty zamerané na vytváranie zisku 2. projekty zamerané na zdravotnú starostlivosť, bytovú, sociálnu a školskú problematiku 			

KRITÉRIA SPÔSOBILOSTI A SPÔSOB PREUKÁZANIA ICH SPLNENIA

1. Projekt sa musí realizovať na území Slovenska a v rámci územia pôsobnosti MAS.
2. Projekt musí byť vypracovaný v súlade so stratégiou príslušnej MAS.
3. Činnosti, ktoré sú predmetom projektu musia byť v súlade s činnosťami, ktoré si MAS stanovila pre príslušné opatrenia osi 3.
4. Konečný prijímateľ – predkladateľ projektu musí pôsobiť (mať trvalé, prípadne prechodné bydlisko, sídlo alebo prevádzku) v území pôsobnosti MAS. Preukazuje sa pri ŽoNFP formou čestného vyhlásenia.
5. Konečný prijímateľ – predkladateľ projektu musí spĺňať oprávnenosť konečného prijímateľa (oprávneného žiadateľa) pre príslušné opatrenie osi 3 v zmysle definícií, ktoré sú uvedené v Príručke a Usmernení, Prílohe č. 6 Charakteristika priorít, osí a opatrení.
6. Konečným prijímateľom – predkladateľom projektu môže byť aj obec, ktorá nie je pólom rastu. Z podpory sú však vylúčené obce s počtom obyvateľov nad 20 000 (obec môže byť súčasťou MAS, ale nemôže byť konečným prijímateľom – predkladateľom projektu, avšak konečný prijímateľ – predkladateľ projektu z tejto obce môže predkladať ŽoNFP v rámci Výzvy na implementáciu stratégie).
7. Konečný prijímateľ – predkladateľ projektu musí spĺňať kritéria na uznateľnosť výdavkov (oprávnené a neoprávnené výdavky, min. a max. výšku oprávnených výdavkov na 1 projekt) pre príslušné opatrenia osi 3, ktoré si stanovila MAS.
8. Konečný prijímateľ – predkladateľ projektu musí spĺňať podmienky uvedené v Usmernení, kapitole 1. Všeobecné podmienky poskytnutia nenávratného finančného príspevku pre opatrenia osi 4 Leader, časti B.
9. Končení prijímateľ – predkladateľ projektu nie je v nútenej správe. Preukazuje sa pri ŽoNFP a následne pri ŽoP formou čestného vyhlásenia.
10. Investícia sa musí využívať najmenej päť rokov po podpise zmluvy, pričom nesmie prejsť podstatnou zmenou, ktorá:
11. ovplyvní jej povahu alebo podmienky využívania alebo neoprávnené zvýhodní akýkoľvek podnik alebo verejný subjekt,
12. vyplýva buď zo zmeny povahy vlastníctva položky infraštruktúry, alebo ukončenia alebo premiestnenia výrobných činností.
13. Preukazuje sa pri ŽoNFP formou čestného vyhlásenia a počas platnosti Zmluvy.
14. Končení prijímateľ – predkladateľ projektu musí deklarovvať, že pre každý vybraný projekt sa použije iba jeden zdroj financovania z EÚ alebo z národných zdrojov. Preukazuje sa formou čestného vyhlásenia.
15. Projekt môže byť predmetom záložného práva za podmienok stanovených v Príručke, v kapitole 4. Ochrana majetku nadobudnutého a/alebo zhodnoteného z prostriedkov EÚ a štátneho rozpočtu.
16. Žiadateľ musí predložiť poslednú ŽoP najneskôr do troch rokov od podpísania zmluvy.
17. Žiadateľ musí prostredníctvom stavebného povolenia, resp. iného právneho úkonu (ohlásenie stavebnému úradu v zmysle zákona č. 50/76 Zb. v znení neskorších predpisov) preukázať oprávnenie užívať predmet projektu s výnimkou špecifických prípadov (napr. výstavba nových športových ihrísk). Preukazuje sa pri ŽoNFP. V prípade vykonávania udržiavacích prác, na ktoré nie je potrebné ani ohlásenie stavebnému úradu (§ 139b, ods. 15. zák. 50/76 Zb. v znení neskorších predpisov) musí žiadateľ preukázať vlastníctvo, resp. iný právny vzťah užívať predmet projektu pri podaní ŽoNFP. V prípade pozemkov pod stavbami, ktorých technické zhodnotenie je predmetom projektu, preukáže žiadateľ vlastnícky vzťah k pozemkom pri podaní prvej ŽoP, ktorá súvisí s nadobudnutím pozemkov do vlastníctva. V prípade nákupu pozemkov určených pre výstavbu objektov, ktoré sú predmetom projektu, žiadateľ preukáže vlastnícky vzťah k pozemkom pri podaní prvej ŽoP po skolaudovaní objektov, ktoré sú predmetom projektu.
18. Žiadateľ musí užívať predmet projektu najmenej 6 rokov po predložení ŽoNFP (deklaruje čestným prehlásením pri podaní ŽoNFP).
19. Žiadateľ nesmie predmet projektu prenajať tretej osobe po dobu platnosti Zmluvy o poskytnutí NFP.
20. Po ukončení projektu je konečný prijímateľ podpory povinný zaregistrovať podporenú aktivitu do

<p>Agentúry pre rozvoj vidieka, ktorá je hositeľským orgánom Národnej siete rozvoja vidieka do 3 mesiacov od podania poslednej ŽoP, resp. po jej zriadení.</p> <p>21. Všetky objekty podporené z verejných zdrojov v rámci projektu musia byť prístupné verejnosti.</p> <p>22. Projekt je neziskový.</p> <p>23. Konečný prijímateľ – predkladateľ projektu musí predložiť doklady súvisiace s vykonaním verejného obstarávania na overenie najneskôr pred podpisom zmluvy. PPA však nebude akceptovať finančnú čiastku prevyšujúcu výšku žiadaného finančného príspevku uvedenú v ŽoNFP.</p>		
<p>POSTUPY PRE VÝBER PROJEKTOV KONEČNÉHO PRIJÍMATEĽA – PREDKLADATEĽA PROJEKTU PRE PRÍSLUŠNÉ OPATRENIE OSI 3 PRV</p>		
<p>VÝBEROVÉ KRITÉRIA NA HODNOTENIE PROJEKTOV</p>		
P. Č.	KRITÉRIUM	
1.	Sú činnosti projektu v súlade s činnosťami, ktoré si MAS stanovila pre príslušné opatrenia osi 3?	
2.	Sú splnené kritériá pre uznateľnosť výdavkov (oprávnené a neoprávnené výdavky, min. a max. výšku oprávnených výdavkov na 1 projekt) stanovených na príslušné opatrenia osi 3?	
3.	Sú splnené všetky kritériá spôsobilosti?	
4.	Sú splnené podmienky uvedené v Usmernení, kapitole 1. Všeobecné podmienky poskytnutia nenávratného finančného príspevku pre opatrenia osi 4 Leader, časti B a), c), d), i), l)?	
<p>BODOVACIE KRITÉRIA</p>		
P. Č.	KRITÉRIUM	BODY
1.	Projekt sa realizuje v obci, kde je nezamestnanosť: - nad 10 % do 15 % vrátane – 5 bodov - nad 15 % do 20 % vrátane – 10 bodov - nad 20 % do 25 % vrátane – 15 bodov - nad 25 % - 20 bodov	max. 20
2.	Projekt je v súlade s PHSR obce, príp. mikroregiónu a VÚC: - súlad s PHSR obce, príp. mikroregiónu – 5 bodov - súlad s PHSR vyššieho územného celku – 5 bodov (Pozn.: Body sa pridelujú za každý súlad s PHSR.)	max. 10
3.	Projekt je zameraný na: - zlepšenie vzhľadu zariadenia (objektu) a vytvorenie novej služby, ktorá doteraz v obci nebola poskytovaná, príp. zariadenia, ktoré v obci neexistovalo – 30 bodov - zlepšenie vzhľadu zariadenia (objektu) a poskytovaných služieb – 20 bodov - zlepšenie vzhľadu zariadenia(objektu) a obce – 10 bodov	max. 30
4.	Výstupy projektu budú slúžiť: - pre obyvateľov obce a širokú verejnosť z viacerých obcí a okolia (kde táto služba, zariadenie nie je k dispozícii) - 20 bodov - pre obyvateľov obce(nakoľko v okolitých obciach je táto služba/zariadenie k dispozícii) - 10 bodov	max. 20
5.	V projekte je naplánované využitie miestnych zdrojov: - materiál, tradície, prírodné a kultúrne danosti a pod. – 10 bodov - miestnych podnikateľov ako (sub)dodávateľov – 10 bodov (Pozn.: Body sa pridelujú za každú uvedenú skupinu miestnych zdrojov, ktoré plánuje konečný prijímateľ – predkladateľ projektu v projekte využiť.)	max. 20
6.	Projekt prispieva k rozvoju cestovného ruchu (nadväzuje na existujúce služby v oblasti cestovného ruchu): - na miestnej úrovni – 5 bodov - na miestnej a regionálnej úrovni – 10 bodov	max. 10
7.	Projekt je svojím riešením originálny a jedinečný: - projekt je neobvyklý, nápaditý a ojedinelý, aký sa v regióne ešte nerealizoval – 20 bodov - projekt je nápaditý a ojedinelý v obci, kde sa bude realizovať – 10 bodov	max. 20

8.	Projekt je kvalitne pripravený a spracovaný: - <i>ciele, aktivity a výstupy projektu na seba logicky nadväzujú – 5 bodov</i> - <i>plánovaný rozpočet projektu zodpovedá rozsahu aktivít – 5 bodov</i> - <i>udržateľnosť projektu po jeho ukončení je zabezpečená a premyslená – 10 bodov</i> (Pozn.: Body sa pridelujú za každú časť projektu, ktorá je kvalitne pripravená a spracovaná.)	max. 20
9.	Výstup projektu budú slúžiť pre: - <i>ženy – 5 bodov</i> - <i>mladých do 30 rokov – 5 bodov</i> - <i>poľnohospodárov – 5 bodov</i> - <i>občanov z marginalizovanej skupiny – 5 bodov</i> (Pozn.: Body sa pridelujú za každú uvedenú skupinu, pre ktorú budú výstupy projektu slúžiť)	max. 20
10.	Projekt bude realizovaný v spolupráci/partnerstve s miestnymi občanmi, mimovládnyimi organizáciami alebo podnikateľmi (napríklad formou dobrovoľnej práce a pod.): - <i>áno - 10 bodov</i> - <i>nie - 0 bodov</i>	max. 10
11.	Pri realizácii projektu bude využitá aj vlastná práca: - <i>áno - 10 bodov</i> - <i>nie - 0 bodov</i>	max. 10
12.	Projekt je súčasťou komplexného projektu/skupiny projektov, realizovaných alebo pripravovaných v obci alebo regióne v rámci iných výziev, prípadne na ne nadväzuje: - <i>projekt nadväzuje na pripravované a realizované projekty – 5 bodov</i> - <i>projekt je súčasťou komplexnejšieho projektu, skupiny projektov - 10 bodov</i>	max. 10
Celkom		max. 200
POSTUP PRI ROVNAKOM POČTE BODOV	<p>V prípade rovnosti bodov bude rozhodovať:</p> <p>a) Inovatívnosť a výnimočnosť projektu b) Význam projektu pre viac obcí, prípadne celý región c) Kvalita projektu d) Vyššie spolufinancovanie projektu</p> <p>O tom, ktorý projekt bude v prípade rovnosti bodov vybratý, rozhodne Výberová komisia MAS podľa uvedených kritérií, a to hlasovaním. Na prijatie rozhodnutia sú potrebné 2/3 hlasov prítomných členov Výberovej komisie MAS.</p>	
POŽADOVANÉ PRÍLOHY		
POVINNÉ PRÍLOHY	<p>14. Tabuľková časť projektu vo formáte Excel v tlačenej a v elektronickej forme. 15. Doklad o menovaní štatutárneho zástupcu (úradne osvedčená fotokópia). 16. Doklad o pridelení IČO (fotokópia). 17. Účtovná závierka žiadateľa za posledné účtovné obdobie (fotokópia). 18. Doklad preukazujúci vlastnícky a/alebo nájomný vzťah žiadateľa k pozemku a/alebo k budove, kde sa bude realizovať investícia, s výnimkou špecifických prípadov - platný list vlastníctva (fotokópia), nájomná zmluva/správcovská zmluva alebo iná/ zmluva uzavretá na obdobie najmenej 6 rokov po predložení ŽoNFP (originál alebo úradne osvedčená fotokópia). 19. Zmluva o vedení bankového účtu žiadateľa alebo potvrdenie banky o vedení bankového účtu žiadateľa vrátane uvedenia čísla bankového účtu (fotokópia). 20. Uznesenie obecného zastupiteľstva o tom, že zastupiteľstvo schvaľuje zabezpečenie realizácie projektu po schválení ŽoNFP a spolufinancovanie projektu (originál alebo úradne osvedčená fotokópia). 21. Projektová dokumentácia s rozpočtom v prípade stavebných investícií (originál alebo úradne osvedčená fotokópia). 22. Oznámenie stavebného úradu, že nemá námietky voči predloženému stavebnému</p>	

	<p>ohláseniu v zmysle § 57, Zákona č. 50/1976 Zb. v znení neskorších predpisov, spolu s overeným jednoduchým situačným náčrtom u stavieb, zariadení a technológií, ktoré nevyžadujú stavebné povolenie, vrátane rozpočtu na zakúpenie a inštaláciu technológie v prípade kúpy technológie (úradne osvedčená fotokópia).</p> <p>23. Právoplatné stavebné povolenie v zmysle § 66, Zákona č. 50/1976 Zb. v znení neskorších predpisov v prípade investícií, pri ktorých sa vyžaduje stavebné povolenie (úradne osvedčená fotokópia), resp. kópia žiadosti o vydanie stavebného povolenia vrátane príloh v zmysle vyhlášky MŽP SR č. 453/2000 § 8, pričom právoplatné rozhodnutie o stavebnom povolení predloží na vyzvanie PPA najneskôr pri podpise zmluvy.</p> <p>24. Doklady súvisiace s vykonaním verejného obstarávania v zmysle zákona č. 25/2006 Z. z. o verejnom obstarávaní a o zmene a doplnení niektorých zákonov v znení neskorších predpisov.</p>			
NEPOVINNÉ PRÍLOHY	<p>25. Potvrdenie o konzultácii projektu v Kancelárii MAS (originál).</p> <p>26. Fotodokumentácia v rozsahu max. 4 fotografií o súčasnom stave.</p>			
PLÁN IMPLEMENTÁCIE				
POČET VÝZIEV	4 výzvy: sept. 2009, sept. 2010, sept. 2011, sept. 2012			
MIN. A MAX. DOBA REALIZÁCIE PROJEKTOV	min. 6 mesiacov max. 18 mesiacov			
MONITORING A HODNOTENIE OPATRENIA				
DODATOČNÉ MONITOROVACIE UKAZOVATELE				
ÚROVEŇ: OPATRENIE		ISRÚ:	3.2 Obnova a rozvoj občianskej vybavenosti v obciach	
		PRV:	3.4.1 Základné služby pre vidiecke obyvateľstvo	
Úroveň	Ukazovateľ (názov a merná jednotka)	Východiskový stav	Cieľová hodnota ukazovateľa do r. 2013	Spôsob overovania a získavania údajov, frekvencia zberu
kód opatrenia PRV: 321	Počet obnovených rekreačných zón (počet)			- monitorovacie správy: (s poslednou ŽoP) - dotazníkové zisťovanie MAS: (1 x ročne) - fotodokumentácia pred a po realizácii projektu: (priebežne)
	Počet obnovených ihrísk (počet)	2	10	
	Počet zrekonštruovaných objektov spoločenského významu (počet)	0	15	

STRATEGICKÝ CIEĽ INTEGROVANEJ STRATÉGIE ROZVOJA ÚZEMIA	Zlepšenie kvality života obyvateľov regiónu Malohont, čo najlepším využitím miestnych ľudských, prírodných a kultúrnych zdrojov		
PRIORITA INTEGROVANEJ STRATÉGIE ROZVOJA ÚZEMIA	5. Partnerstvo a spolupráca		
ŠPECIFICKÝ CIEĽ INTEGROVANEJ STRATÉGIE ROZVOJA ÚZEMIA	5. Zabezpečiť koordináciu medzi subjektmi na území regiónu a posilniť spoluprácu na národnej i medzinárodnej úrovni		
NÁZOV OPATRENIA (kód opatrenia PRV: 431)	ISRÚ:	5.1 Chod miestnej akčnej skupiny	
	PRV:	4.3 Chod miestnej akčnej skupiny	
PODPOROVANÉ ČINNOSTI	<ul style="list-style-type: none"> - prevádzková činnosť kancelárie MAS – manažér, asistent, účtovník - administratívne a odborné zabezpečenie realizácie stratégie - poradenstvo a konzultácie k príprave projektových zámerov prispievajúcich k realizácii stratégie - koordinácia činnosti orgánov MAS, pracovných skupín a aktivít miestnych subjektov - štúdie a analýzy regiónu zamerané na aktualizáciu stratégie - vypracovanie dizajnu manuálu všetkých informačných a prezentačných materiálov MAS - publicita a informovanie členov a verejnosti o regióne a stratégii - zber informácií pre monitoring a hodnotenie - školenia manažmentu a zamestnancov MAS zodpovedných za realizáciu stratégie - semináre, školenia pre členov MAS zamerané na rozširovanie vedomostí a zručností pri vykonávaní stratégie 		
DEFINÍCIA KONEČNÝCH PRIJÍMATEĽOV – PREDKLADATEĽOV PROJEKTU	- MAS - občianske združenie v zmysle zákona č. 83/1990 Zb. o združovaní občanov v znení neskorších predpisov, vybrané RO na implementáciu integrovanej stratégie rozvoja územia		
ODVÔVODNENIE	<p>Realizácia tohto opatrenia vychádza z potreby vzájomnej koordinácie medzi zástupcami verejného, súkromného a občianskeho sektoru, ktorí sa rozhodli spolupracovať v rámci jedného partnerstva. Spolu vytvárajú skupinu aktívnych ľudí a inštitúcií ochotných a schopných podieľať sa na rozvoji spoločného územia, v ktorom žijú a pôsobia.</p> <p>Nevyhnutným nástrojom pre ich vzájomnú komunikáciu a každodennú činnosť partnerstva je výkonný manažment vybavený tímom skúsených miestnych lídrov, ktorí sú jednou zo silných stránok partnerstva. Z uvedených dôvodov je opatrenie zamerané na rozvíjanie zručností miestnych ľudských zdrojov a na vytvorenie podmienok pre manažovanie činnosti MAS a spravovanie verejných prostriedkov s cieľom mobilizácie všetkých miestnych zdrojov a efektívnej implementácie stratégie zameranej na komplexný rozvoj územia.</p>		
ODHAD POČTU KONEČNÝCH PRIJÍMATEĽOV - PREDKLADATEĽOV PROJEKTU			
Podnikateľské subjekty	0	Združenia	0
Obce a ich zariadenia	0	Ostatní	0

VÝŠKA A ROZSAH PODPORY			
OPATRENIE CELKOM	439 819,43 EUR		
PODPOROVANÉ ČINNOSTI	Verejné zdroje PRV (EUR)	Ostatné verejné zdroje (EUR)	Ostatné zdroje (EUR)
- <i>prevádzka a administratívna činnosť MAS</i>	331 939,19	6 638,78	1 659,70
- <i>budovanie a zručností a schopností MAS</i>	82 984,80	16 596,96	0,00
- <i>spolu</i>	414 923,99	23 235,74	1 659,70
MIN. A MAX. VÝŠKA OPRÁVNENÝCH VÝDAVKOV	max. 417 336,00 EUR		
MIERA SPOLUFINANCOVANIA	0 % z celkových oprávnených výdavkov		
OPRÁVNENÉ VÝDAVKY			
1. výdavky súvisiace s prevádzkou a administratívnou činnosťou MAS			
2. výdavky súvisiace s budovaním zručností a schopností MAS v súlade s článkom 59 písm. a) až d) nariadenia Rady (ES) č. 1698/2005			
NEOPRÁVNENÉ VÝDAVKY			
1. investície do školiacich programov a kurzov, ktoré sú súčasťou bežných programov školenia a vzdelávania na úrovni stredných škôl a vyššie			
2. výdavky vynaložené pred 1. januárom 2007; (výdavky, dodacie listy a preberacie protokoly pred 1. januárom 2007) a pred udelením Štatútu Miestnej akčnej skupiny, a pred registráciou občianskeho združenia registračným orgánom – Ministerstvom vnútra SR v prípade vypracovania stratégie			
3. nákup použitého DHM a DNM			
4. nákup nákladných a osobných vozidiel			
5. refundovateľné, refundované alebo inak preplatené dane, clá a dovozné prírážky, kurzové straty;			
6. daň z pridanej hodnoty okrem prípadov uvedených v bode 3a) článku 71 nariadenia Rady (ES) č. 1698/2005, t. j. s výnimkou nenávratnej DPH, ak ju znáša zdaniteľná osoba			
7. poradenské a konzultačné služby			
8. výdavky na vypracovanie územno-plánovacej dokumentácie			
9. výdavky súvisiace s vypracovaním stratégie, ktorej vypracovanie bolo preplatené v rámci opatrenia 3.5 Získavanie zručností, oživovanie a vykonávanie integrovaných stratégií rozvoja územia (prepláca sa len aktualizácia v zmysle podmienok Usmernenia, kapitoly 7. Opatrenie 4.3 Chod Miestnej akčnej skupiny, časti Kritéria pre uznateľnosť výdavkov)			
10. technické prehliadky a servisné práce súvisiace s údržbou motorového vozidla			
11. poisťné motorových vozidiel			
12. bankové poplatky			
NEOPRÁVNENÉ PROJEKTY			
- nerelevantné, nakoľko konečným prijímateľom (oprávneným žiadateľom) podpory na opatrenie 4.3 Chod miestnej akčnej skupiny je MAS, ktorá bude vybraná riadiacim orgánom na implementáciu predloženej Integrovannej stratégie rozvoja územia – hodnotenie bude realizovať RO			
KRITÉRIA SPÔSOBILOSTI A SPÔSOB PREUKÁZANIA ICH SPLNENIA			
- nerelevantné, nakoľko konečným prijímateľom (oprávneným žiadateľom) podpory na opatrenie 4.3 Chod miestnej akčnej skupiny je MAS, ktorá bude vybraná riadiacim orgánom na implementáciu predloženej Integrovannej stratégie rozvoja územia – hodnotenie bude realizovať RO			

POSTUPY PRE VÝBER PROJEKTOV KONEČNÉHO PRIJÍMATEĽA – PREDKLADATEĽA PROJEKTU PRE PRÍSLUŠNÉ OPATRENIE OSI 3 PRV				
VÝBEROVÉ KRITÉRIA NA HODNOTENIE PROJEKTOV				
- nerelevantné, nakoľko konečným prijímateľom (oprávneným žiadateľom) podpory na opatrenie 4.3 Chod miestnej akčnej skupiny je MAS, ktorá bude vybraná riadiacim orgánom na implementáciu predloženej Integrovannej stratégie rozvoja územia – hodnotenie bude realizovať RO				
P. Č.	KRITÉRIUM			

BODOVACIE KRITÉRIA				
P. Č.	KRITÉRIUM			BODY

POSTUP PRI ROVNAKOM POČTE BODOV	- nerelevantné, nakoľko konečným prijímateľom (oprávneným žiadateľom) podpory na opatrenie 4.3 Chod miestnej akčnej skupiny je MAS, ktorá bude vybraná riadiacim orgánom na implementáciu predloženej Integrovannej stratégie rozvoja územia – hodnotenie bude realizovať RO			
POŽADOVANÉ PRÍLOHY				
POVINNÉ PRÍLOHY	- nerelevantné, nakoľko konečným prijímateľom (oprávneným žiadateľom) podpory na opatrenie 4.3 Chod miestnej akčnej skupiny je MAS, ktorá bude vybraná riadiacim orgánom na implementáciu predloženej Integrovannej stratégie rozvoja územia – hodnotenie bude realizovať RO			
NEPOVINNÉ PRÍLOHY	- nerelevantné, nakoľko konečným prijímateľom (oprávneným žiadateľom) podpory na opatrenie 4.3 Chod miestnej akčnej skupiny je MAS, ktorá bude vybraná riadiacim orgánom na implementáciu predloženej Integrovannej stratégie rozvoja územia – hodnotenie bude realizovať RO			
PLÁN IMPLEMENTÁCIE				
POČET VÝZIEV	_____			
MIN. A MAX. DOBA REALIZÁCIE PROJEKTOV	_____			
MONITORING A HODNOTENIE OPATRENIA				
DODATOČNÉ MONITOROVACIE UKAZOVATELE				
ÚROVEŇ: OPATRENIE		ISRÚ:	5.1 Chod miestnej akčnej skupiny	
		PRV:	4.3 Chod miestnej akčnej skupiny	
Úroveň	Ukazovateľ (názov a merná jednotka)	Východiskový stav	Cieľová hodnota ukazovateľa do r. 2013	Spôsob overovania a získavania údajov, frekvencia zberu
kód opatrenia PRV: 431	Počet konzultácií k príprave a realizácii projektov (počet)	0	50	- konzultačné hárky: (priebežne) - vydané informačné materiály: (1x ročne)
	Počet obnovených ihrísk (počet)	2	10	

STRATEGICKÝ CIEĽ INTEGROVANEJ STRATÉGIE ROZVOJA ÚZEMIA	Zlepšenie kvality života obyvateľov regiónu Malohont, čo najlepším využitím miestnych ľudských, prírodných a kultúrnych zdrojov		
PRIORITA INTEGROVANEJ STRATÉGIE ROZVOJA ÚZEMIA	5. Partnerstvo a spolupráca		
ŠPECIFICKÝ CIEĽ INTEGROVANEJ STRATÉGIE ROZVOJA ÚZEMIA	5. Zabezpečiť koordináciu medzi subjektmi na území regiónu a posilniť spoluprácu na národnej i medzinárodnej úrovni		
NÁZOV OPATRENIA (kód opatrenia PRV: 421)	ISRÚ:	5.2 Vykonávanie projektov spolupráce	
	PRV:	4.2 Vykonávanie projektov spolupráce	
PODPOROVANÉ ČINNOSTI	<ul style="list-style-type: none"> - spoločný marketing regiónov na Slovensku a v krajinách EÚ - ochrana spoločného kultúrneho bohatstva - výmena skúseností, prenos praktických skúseností pri rozvoji vidieka, výmenné pobyty,... 		
DEFINÍCIA KONEČNÝCH PRIJÍMATEĽOV – PREDKLADATEĽOV PROJEKTU	- MAS - občianske združenie v zmysle zákona č. 83/1990 Zb. o združovaní občanov v znení neskorších predpisov, vybrané RO na implementáciu integrovanej stratégie rozvoja územia		
ODVÔVODNENIE	Dôvodom realizácie projektov spolupráce je najmä výmena informácií a prenos praktických skúseností s implementáciou prístupu Leader z iných regiónov Slovenska alebo zahraničia, za účelom posilnenia spolupráce a efektívnejšej realizácie stratégie. Príprava a realizácia spoločných projektov prispieje k rozvoju spolupráce na národnej i nadnárodnej úrovni a napomôže rozširovaniu činností partnerstva a riešeniu určitých problémov.		
ODHAD POČTU KONEČNÝCH PRIJÍMATEĽOV - PREDKLADATEĽOV PROJEKTU			
Podnikateľské subjekty	0	Združenia	0
Obce a ich zariadenia	0	Ostatní - MAS	4
VÝŠKA A ROZSAH PODPORY			
OPATRENIE CELKOM	282 148,31 EUR		
PODPOROVANÉ ČINNOSTI	Verejné zdroje PRV (EUR)	Ostatné verejné zdroje (EUR)	Ostatné zdroje (EUR)
- spoločný marketing regiónov na Slovensku a v krajinách EÚ	66 387,84	3 319,39	0,00
- ochrana spoločného kultúrneho bohatstva	66 387,84	3 319,39	0,00
- výmena skúseností, prenos praktických skúseností pri rozvoji vidieka, výmenné pobyty,...	132 775,68	9 958,18	0,00
- spolu	265 551,35	16 596,96	0,00
MIN. A MAX. VÝŠKA OPRÁVNENÝCH VÝDAVKOV	max. 75 757,00 EUR		
MIERA SPOLUFINANCOVANIA	0 % z celkových oprávnených výdavkov		

OPRÁVNENÉ VÝDAVKY		
- v súlade s výzvou na opatrenie 4.2 Vykonávanie projektov spolupráce, ktorú bude vyhlasovať riadiaci orgán		
NEOPRÁVNENÉ VÝDAVKY		
- v súlade s výzvou na opatrenie 4.2 Vykonávanie projektov spolupráce, ktorú bude vyhlasovať riadiaci orgán		
NEOPRÁVNENÉ PROJEKTY		
- v súlade s výzvou na opatrenie 4.2 Vykonávanie projektov spolupráce, ktorú bude vyhlasovať riadiaci orgán		
KRITÉRIA SPÔSOBILOSTI A SPÔSOB PREUKÁZANIA ICH SPLNENIA		
- v súlade s výzvou na opatrenie 4.2 Vykonávanie projektov spolupráce, ktorú bude vyhlasovať riadiaci orgán		
POSTUPY PRE VÝBER PROJEKTOV KONEČNÉHO PRIJÍMATEĽA – PREDKLADATEĽA PROJEKTU PRE PRÍSLUŠNÉ OPATRENIE OSI 3 PRV		
VÝBEROVÉ KRITÉRIA NA HODNOTENIE PROJEKTOV		
- v súlade s výzvou na opatrenie 4.2 Vykonávanie projektov spolupráce, ktorú bude vyhlasovať riadiaci orgán		
P. Č.	KRITÉRIUM	

BODOVACIE KRITÉRIA		
P. Č.	KRITÉRIUM	BODY

POSTUP PRI ROVNAKOM POČTE BODOV	- v súlade s výzvou na opatrenie 4.2 Vykonávanie projektov spolupráce, ktorú bude vyhlasovať riadiaci orgán	
POŽADOVANÉ PRÍLOHY		
POVINNÉ PRÍLOHY	- v súlade s výzvou na opatrenie 4.2 Vykonávanie projektov spolupráce, ktorú bude vyhlasovať riadiaci orgán	
NEPOVINNÉ PRÍLOHY	- v súlade s výzvou na opatrenie 4.2 Vykonávanie projektov spolupráce, ktorú bude vyhlasovať riadiaci orgán	
PLÁN IMPLEMENTÁCIE		
POČET VÝZIEV	- nerelevantné, nakoľko výzvy na opatrenie 4.2 Vykonávanie projektov spolupráca vyhlasuje riadiaci orgán	
MIN. A MAX. DOBA REALIZÁCIE PROJEKTOV	- nerelevantné, nakoľko výzvy na opatrenie 4.2 Vykonávanie projektov spolupráca vyhlasuje riadiaci orgán	

MONITORING A HODNOTENIE OPATRENIA					
DODATOČNÉ MONITOROVACIE UKAZOVATELE					
ÚROVEŇ: OPATRENIE		ISRÚ:	5.2 Vykonávanie projektov spolupráce		
		PRV:	4.2 Vykonávanie projektov spolupráce		
Úroveň	Ukazovateľ (názov a merná jednotka)	Východiskový stav	Cieľová hodnota ukazovateľa do r. 2013	Spôsob overovania a získavania údajov, frekvencia zberu	
kód opatrenia PRV: 431	Počet spoločných publikácií (počet)	0	4	- vydané publikácie: (1 x ročne) - prezenčné listiny: (1 x ročne)	
	Počet účastníkov výmenných programov (počet)	0	25		

PRÍLOHA Č.5

FINANČNÝ PLÁN IMPLEMENTÁCIE OPATRENÍ FINANCOVANÝCH Z PRV 2007-2013

A/ FINANČNÝ PLÁN OPATRENIA 4.1. IMPLEMENTÁCIA INTEGROVANÝCH STRATÉGIÍ ROZVOJA ÚZEMIA

OPATRENIE		FINANČNÝ PLÁN OPATRENIA 4.1 IMPLEMENTÁCIA INTEGROVANÝCH STRATÉGIÍ ROZVOJA ÚZEMIA (v EUR) ⁴							
		CELKOVÝ ROZPOČET	VEREJNÉ ZDROJE PRV SR ⁵			SPOLUFINANCOVANIE	OSTATNÉ VEREJNÉ ZDROJE ⁶		OSTATNÉ ZDROJE ⁶
			EPFRV	SR	CELKOM	VLASTNÉ ZDROJE	VÚC	OBCE	
ISRÚ	2.1 Budovanie a rekonštrukcia nízko kapacitných ubytovacích zariadení	1 261 368,92	504 547,57	126 136,89	630 684,46	630 684,46	0,00	0,00	0,00
PRV	3.2 Podpora činností v oblasti vidieckeho cestovného ruchu (313)								
ISRÚ	3.1 Podpora zlepšenia vzhľadu obcí	524 114,52	225 718,65	56 429,66	282 148,31	26 205,74	165 969,59	49 790,88	0,00
PRV	3.4.2 Obnova a rozvoj obcí (322)								
ISRÚ	3.2 Obnova a rozvoj občianskej vybavenosti v obciach	1 268 357,10	937 396,27	234 349,07	1 171 745,34	63 417,85	0,00	33 193,92	0,00
PRV	3.4.1 Základné služby pre vidiecke obyvateľstvo (321)								
CELKOM		3 053 840,54	1 667 662,48	416 915,62	2 084 578,11	720 308,04	165 969,59	82 984,80	0,00

	EUR
CELKOVÝ ROZPOČET PRE OPATRENIA OSI 3 (ZDROJE EPFRV + SR)	2 084 578,11
CELKOVÝ ROZPOČET PRE OPATRENIA OSI 3 (ZDROJE EPFRV + SR + SPOLUFINANCOVANIE + OSTATNÉ VEREJNÉ ZDROJE + OSTATNÉ ZDROJE)	3 053 840,54
POŽADOVANÁ VÝŠKA FINANČNÉHO PRÍSPEVKU Z VEREJNÝCH ZDROJOV PRV SR (CELKOM ZDROJE EPFRV + SR) NA IMPLEMENTÁCIU INTEGROVANEJ STRATÉGIE ROZVOJA ÚZEMIA STRATÉGIE (OPATRENIE 4.1)	2 084 578,11

B/ FINANČNÝ PLÁN OPATRENIA 4.2 VYKONÁVANIE PROJEKTOV SPOLUPRÁČE

NÁZOV PROJEKTU SPOLUPRÁČE ⁷	FINANČNÝ PLÁN OPATRENIA 4.2 VYKONÁVANIE PROJEKTOV SPOLUPRÁČE (v EUR) ⁴					
	TYP PROJEKTU SPOLUPRÁČE/ REALIZÁCIA ⁸	PARTNERI	VEREJNÉ ZDROJE PRV SR ⁵	OSTATNÉ VEREJNÉ ZDROJE ⁶		OSTATNÉ ZDROJE ⁶
			CELKOM	VÚC	INÉ VEREJNÉ ZDROJE	
Zameranie: Výmenný program pre poľnohospodárov – prenos praktických skúseností výroby a priameho predaja miestnych produktov	nadnárodná spolupráca /2010	MAS Pilat Francúzsko, o.z. Podpoľanie Slovensko	66 387,84	6 638,78	0,00	0,00
Zameranie: Rozvoj vidieckej turistiky oživením kultúrneho dedičstva	nadnárodná spolupráca/2011	MAS – Partnerství Moštěnka Česká republika	66 387,84	3 319,39	0,00	0,00
Zameranie: Tvorba uceleného produktu cestovného ruchu – prenos praktických skúseností	národná spolupráca/2011	o.z. Podpoľanie Slovensko	66 387,84	3 319,39	0,00	0,00
Zameranie: Spoločný marketing Leaderovských regiónov	národná spolupráca/2012	o.z. Podpoľanie Slovensko, o.z. VSP Muránska Planina Slovensko	66 387,84	3 319,39	0,00	0,00
Celkom			265 551,35	16 596,96	0,00	0,00

C/ FINANČNÝ PLÁN OPATRENIA 4.3 CHOD MIESTNEJ AKČNEJ SKUPINY

CHOD MIESTNEJ AKČNEJ SKUPINY	FINANČNÝ PLÁN OPATRENIA 4.3 CHOD MIESTNEJ AKČNEJ SKUPINY (v EUR) ⁴							
	OPRÁVNENÉ VÝDAVKY	NEOPRÁVNENÉ VÝDAVKY	VEREJNÉ ZDROJE PRV ⁵			OSTATNÉ VEREJNÉ ZDROJE ⁶		OSTATNÉ ZDROJE ⁶
			EPFRV	SR	CELKOM	VÚC	OBCE	
Prevádzka a administratívna činnosť MAS	331 939,19	8 298,48	265 551,35	66 387,84	331 939,19	0,00	6 638,78	1 659,70
Budovanie zručností a schopností MAS	99 581,76	0,00	66 387,84	16 596,96	82 984,80	16 596,96	0,00	0,00
CELKOM	431 520,95	8 298,48	331 939,19	82 984,80	414 923,99	16 596,96	6 638,78	1 659,70

	EUR
CELKOVÝ ROZPOČET PREVÁDZKA A ADMINISTRATÍVNA ČINNOSŤ MAS (ZDROJE EPFRV + SR)	331 939,19
CELKOVÝ ROZPOČET BUDOVANIE ZRUČNOSTÍ A SCHOPNOSTÍ MAS (ZDROJE EPFRV + SR)	82 984,80
POŽADOVANÁ VÝŠKA FINANČNÉHO PRÍSPEVKU Z VEREJNÝCH ZDROJOV PRV SR (ZDROJE EPFRV + SR) PRE OPATRENIE 4.3 CHOD MIESTNEJ AKČNEJ SKUPINY	414 923,99

Vysvetlivky

- ¹ V stĺpci sa vyznačí: IP – inovačný pól rastu, KP – kohézny pól rastu, OO – obec mimo pólův rastu. Definícia jednotlivých kategórií spolu so zoznamom obcí je uvedená v Rozhodnutí ministra výstavby a regionálneho rozvoja SR č. 3/2007 zo 6. júna 2007, ktorým sa stanovuje Zoznam pólův rastu pre Národný strategický referenčný rámec na roky 2007 – 2013. Rozhodnutie je zverejnené na internetovej stránke Ministerstva výstavby a regionálneho rozvoja SR (www.build.gov.sk).
- ² Pri opatreniach osi 3, ktoré sa budú financovať prostredníctvom osi 4 Leader je potrebné rozpísať presné názvy opatrení a jednotlivých činností, v rámci príslušného opatrenia osi 3, tak ako sú uvedené v Príručke pre žiadateľa o poskytnutie nenávratného finančného príspevku z Programu rozvoja vidieka SR 2007 – 2013 a Usmernení Prílohe č.6 Charakteristika priorít, osí a opatrení. Jedno z opatrení bude venované opatreniu 4.3 Chod miestnej akčnej skupiny a v prípade, ak verejno-súkromné partnerstvo (MAS) predpokladá realizáciu projektov spolupráce, jedno z opatrení bude venované vykonávaniu projektov spolupráce.
- ³ Verejno-súkromné partnerstvo (MAS) je povinné v rámci Výzvy na implementáciu stratégie, ktorú vyhlasuje MAS, aktualizovať opatrenia osi 3 (činnosti, oprávnené a neoprávnené výdavky, kritéria spôsobilosti, neoprávnené projekty, výšku oprávnených výdavkov, oprávnenosť konečného prijímateľa – predkladateľa projektu) Programu rozvoja vidieka SR 2007 – 2013, implementované prostredníctvom osi 4 Leader v súlade s Príručkou pre žiadateľa o poskytnutie nenávratného finančného príspevku z Programu rozvoja vidieka SR 2007 – 2013 platnou v čase zverejnenia Výzvy na implementáciu stratégie.
- ⁴ Minimálna a maximálna výška oprávnených výdavkov a maximálna výška podpory na stratégiu sa uvádza len v mene EUR.
- ⁵ Celkové finančné prostriedky v rámci PRV SR budú prepočítané pomerom podpory z jednotlivých verejných zdrojov, kde v prípade opatrení osi 3 realizovaných cez Leader predstavuje pomer v oblastiach cieľa Konvergencia 80 % EÚ a 20 % SR (v ostatných regiónoch 55 % EÚ a 45 % SR).
- ⁶ V prípade ak verejno - súkromné partnerstvo (MAS) bude pre príslušné opatrenia osi 3 alokovať aj iné zdroje, uveďte ostatné verejné zdroje a ostatné zdroje.
- ⁷ Uveďte názov projektu spolupráce, prípadne zameranie projektu spolupráce.
- ⁸ Uveďte aký typ projektu spolupráce budete realizovať: projekt národnej spolupráce, projekt nadnárodnej spolupráce. V prípade ak budete žiadať finančné prostriedky aj na predprojektovú technickú pomoc, je potrebné to uviesť pri type projektu spolupráce. Uvedie sa predpokladaný rok realizácie projektu spolupráce.